

Årsrapport om utdanningskvalitet

2016-2017



...kvalitet i alle ledd

 Ansgar Teologiske Høgskole
Ansgar University College and Theological Seminary

Innholdsfortegnelse

Innhold

INNLEDNING.....	3
KAPITTEL 1: VURDERING OG UTVIKLING AV KVALITETSSIKRINGSSYSTEMET	4
INNLEDNING.....	4
VURDERING AV DET ENKELTE KVALITETSOMRÅDE	4
KAPITTEL 2: UTDANNINGSKVALITETSTILTAK OG VURDERING AV KVALITETEN.....	5
<i>Kvalitetsområde 1. Studietilbud</i>	<i>6</i>
<i>Vurdering av kvaliteten på området</i>	<i>7</i>
<i>Kvalitetsområde 2. Studieveiledning</i>	<i>8</i>
<i>Vurdering av kvaliteten på området</i>	<i>8</i>
<i>Kvalitetsområde 3. Forskning og akademiske ressurser</i>	<i>9</i>
<i>Vurdering av kvaliteten på området</i>	<i>9</i>
<i>Kvalitetsområde 4. Studieadministrasjon.....</i>	<i>10</i>
<i>Vurdering av kvaliteten på området</i>	<i>11</i>
<i>Kvalitetsområde 5. Internasjonalisering</i>	<i>12</i>
<i>Vurdering av kvaliteten på området</i>	<i>13</i>
<i>Kvalitetsområde 6. Fysisk læringsmiljø og universell tilrettelegging</i>	<i>13</i>
<i>Vurdering av kvaliteten på området</i>	<i>14</i>
<i>Kvalitetsområde 7. Studentvelferd.....</i>	<i>14</i>
<i>Vurdering av kvaliteten på området</i>	<i>15</i>
<i>Kvalitetsområde 8. Styring og kontroll.....</i>	<i>15</i>
<i>Behandling av avviksmeldinger i kvalitetssikringssystemet.....</i>	<i>16</i>
<i>Vurdering av kvaliteten på området</i>	<i>17</i>
<i>Kvalitetsområde 9. Studentrådet</i>	<i>17</i>
KAPITTEL 3: UTVIKLINGSOMRÅDER OG TILTAK.....	18
<i>Framdrift</i>	<i>18</i>
<i>Arbeidsmetoder.....</i>	<i>18</i>
<i>Webbasert tilrettelegging</i>	<i>18</i>
<i>Undervisning og pedagogisk utviklingsarbeid</i>	<i>19</i>
<i>Evalueringsmetoder.....</i>	<i>19</i>
KAPITTEL 4: PRIORITERTE OPPGAVER I 2017-2018.....	20
KAPITTEL 5 OVERSIKT OVER ÅRSRAPPORTER FRA TILTAKSANSVARLIGE.....	22

Innledning

Ansgar Teologiske Høgskole (ATH) er pålagt av Nasjonalt organ for kvalitet i utdanningen (NOKUT) å produsere en årlig rapport om høyskolens utdanningskvalitet. Rapporten skal gi en analyse og vurdering av status og utvikling av kvaliteten på høyskolens ulike aktiviteter, blant annet på bakgrunn av all data og evalueringer som gjøres i høyskolens kvalitetssikringssystem (KSS). Rapporten brukes internt til å identifisere utfordringer innen utdanningskvalitet, og skal gi grunnlag for nødvendige forbedringstiltak innenfor prioriterte områder.

Dette er ATHs ellefte årsrapport om utdanningskvalitet, og det merkes at arbeidet med kvalitetssikring er godt implementert i høyskolens virksomhet. Høyskolens kvalitetssikringssystem ble tatt i bruk august 2006 og godkjent av NOKUT våren 2008. Det ble gjort en god del endringer og revisjoner i forbindelse med søknad om institusjonsakkreditering i 2010. I forkant av NOKUTs tilsynsbesøk våren 2014 ble hele kvalitetssystemet grundig gjennomgått, og det ble gjort mye opprydding og justering – særlig ble tydeliggjøring av ansvarsområder prioritert. NOKUTs tilbakemelding i etterkant av tilsynsbesøket har dannet grunnlag for endringer og justeringer av kvalitetssikringssystemet. Grunnet høyskolens nye ledelsesstruktur har KSS gjennomgått en større revisjon skoleåret 2016-2017. Denne revisjonen har i tillegg tatt for seg relevansen av tiltak som i en årrekke har stått som passive.

Datagrunnlaget for rapporten er informasjon som framkommer i kvalitetssikringssystemet (for eksempel emne- og kursevalueringer gjort av studentene) så vel som andre evalueringer, tilgjengelige databaser og muntlige og skriftlige rapporter. Det er innhentet informasjon om utdanningskvalitetstiltak for studieåret 2016-2017. Rapporten bygger også på informasjon hentet fra de vurderinger av kvalitet som er gjort på de ulike kvalitetsområdene (rapportene følger som vedlegg). Evalueringer, resultater, avviksmeldinger og andre tilbakemeldinger benyttes kontinuerlig i det pågående forbedringsarbeidet på alle kvalitetsområdene.

Ulike indikatorer for både inntakskvalitet, innsatskvalitet og resultat-kvalitet er presentert. For områder med lite utviklet kvalitetssikring og få indikator-data, kan det være vanskelig å gi en godt begrunnet vurdering av utdanningskvalitet.

Kapittel 1: Vurdering og utvikling av kvalitetssikringssystemet

Innledning

Årsrapport om utdanningskvalitet for studieåret 2016-2017 er en rapport som behandles i høyskolens ulike vedtaksorganer og som i siste instans går til høyskolestyret for endelig behandling. Rapporten skal blant annet bidra til at ATHs system for kvalitetssikring av utdanningsvirksomheten oppfyller kravene til kvalitetssikring fastsatt i universitets- og høyskoleloven, hvor det i § 1-6 heter at:

Universiteter og høyskoler skal ha et tilfredsstillende internt system for kvalitetssikring som skal sikre og videreutvikle kvaliteten i utdanningen. Studentevalueringer skal inngå i systemet for kvalitetssikring.

Årsrapport om utdanningskvalitet for studieåret 2016-2017 gir en oversikt over kvalitetstiltak gjennomført i skoleåret, og skal vurdere utdanningskvaliteten for de 9 kvalitetsområdene KSS er inndelt i. Varierende kvalitet i informasjonsgrunnet kan gi utslag i ulikt presisjonsnivå på ulike tema.

For hvert av de 9 kvalitetsområdene beskrives de tilhørende mål for området, kvalitetsmål og tiltak. Systembeskrivelsen forteller hvem som har operativt ansvar for at kvalitetsmålene for hvert kvalitetsområde nås, og hvem som skal kontrollere at kvalitetssikringsaktivitetene gjennomføres og evalueres. Kvalitetsmålene i KSS skal harmonere med målene i høyskolens strategiske plan, og de virksomhetsmål som ATH årlig rapporterer til KD.

Vurdering av det enkelte kvalitetsområde

Kvalitetssikringen av hvert kvalitetsområde er vurdert på en 3-punkts skala. Systemet betegnes som enten ***godt utviklet***, ***middels utviklet*** eller ***lite utviklet***. Vurderingen av det enkelte område skjer ut fra hvor mange tiltak som er beskrevet eller godkjent, hvor mange av tiltakene som er aktive og implementert, og hvilken tilgang til kvalitetsdata som framkommer av systemet. Med tiltak regnes retningslinjer, rutiner og reglementer. Maler og diverse skjema regnes ikke som tiltak.

For at et kvalitetsområde kan betegnes som **godt utviklet** må:

- 75-100 % av tiltakene innen området være aktive
- det må ha vært stor aktivitet innen området

For at et kvalitetsområde kan betegnes som **middels utviklet** må:

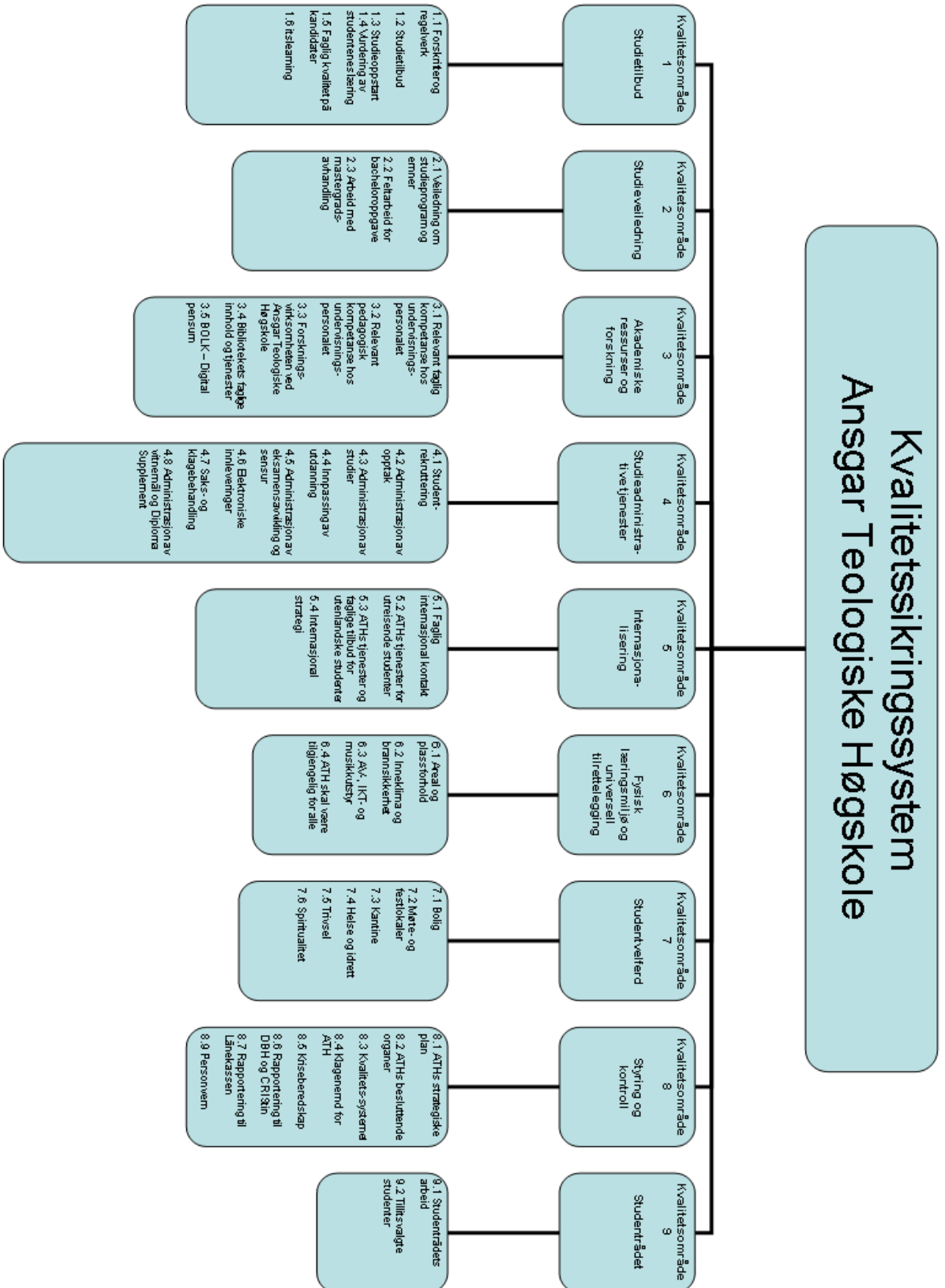
- 60-75 % av tiltakene innen området være aktive
- det må ha vært rimelig aktivitet innen området

For at et kvalitetsområde kan betegnes som **lite utviklet** må:

- mindre enn 60 % av tiltakene innen området være aktive
- det har vært lite aktivitet innen området

Kapittel 2: Utdanningskvalitetstiltak og vurdering av kvaliteten

Kapittelet er inndelt etter de 9 kvalitetsområdene i ATHs kvalitetssikringssystem (se oversikt under).



Omtalen under inkluderer for hvert kvalitetsområde:

- oversikt over hovedtiltak iverksatt for å forbedre utdanningskvaliteten
- vurdering av utdanningskvaliteten på området, ut fra tilgjengelige indikatorer og andre evalueringsdata

Kvalitetsområde 1. Studietilbud

Kvalitetsområde 1 vurderes som **godt utviklet**. Området består av 6 avsnitt og 12 tiltak – alle er aktive. Det har vært stor aktivitet innen området.

Siden siste årsrapport har det skjedd endringer i høyskolens ledelsesstruktur. Fire fagområder har erstattet den tidligere oppdelingen i to seksjoner. På bachelornivå har det blitt tre fagområder: *Musikk, Psykologi og Teologi og internasjonale studier* – alle ledet av en fagkoordinator. I tillegg er *Master i ledelse og menighetsutvikling* blitt et eget fagområde, også med egen fagkoordinator.

Fagkoordinatorerne har levert årsrapporter, og gjort rede for rutinene for emneevalueringer og oppfølging av disse.

- **Opprettelse av studier**

Det har i perioden ikke blitt opprettet nye studier.

- **Revisjon av studier**

Våren 2017 har studieplanen for masterprogrammet blitt oppdatert med nytt pensum og bedre språkmessig fremstilling. Studieplanen har fått tre nye valgfrie kurs som gjør det enklere for høyskolens bachelor- og masterstudenter å gå videre til en cand.theol. grad ved Det teologiske menighetsfakultet.

Deltidsstudiet i praktisk teologi startet opp høsten 2016. Det ble i første omgang tilbudt over 6 år, men har blitt revidert slik at det nå kan gjennomføres på 5 år. Tilbudet har hatt lite interesse og bør revideres før det eventuelt tilbys høsten 2018.

Ett emne innen fagområdet psykologi har blitt revidert mht. opplegg og pensum.

- **Evalueringskjemaer**

Både på studieprogram, emnekombinasjonsnivå og emnenivå er det blitt gjennomført digitale evalueringer.

- **Studentevalueringer**

Innen alle fagområdene har evalueringer blitt gjort i henhold til vedtatte evalueringsplaner, slik som det er angitt i fagkoordinatorenes årsrapporter. Evalueringsresultatene har ikke variert stort fra tidligere skoleår. Foreleserne får gjennomgående gode tilbakemeldinger, mens samarbeid mellom studentene og egeninnsats skårer lavere. Også i år har det vært misnøye med pensum i enkelte emner.

En viktig tilbakemelding er at det ved sykdom ikke blir bortfall av undervisning og at det blir kontinuitet i undervisningen med vikar.

Et gjennomgående kritikkpunkt i evalueringene fra fagområdet musikk er at det er for få øvingsrom og dårlig tilgang til disse.

- **Midtevalueringer**

NOKUTs seneste tilsynsrapport anbefaler midtveiseevaluering blant studentene. Etter overgang til ny semesterstruktur har midtveiseevaluering blitt implementert i evalueringsrutinene.

- **Ekstern evaluering av studieprogrammene**

NOKUTs tilsynsrapport anbefaler også ekstern evaluering av studieprogrammene. Nytt tiltak er implementert med gjennomføring av ekstern evaluering hvert 4. år.

- **itslearning**

Evalueringene viser at itslearning som skolens digitale læringsplattform fungerer etter hensikten, og er et viktig verktøy for studenter og ansatte ved ATH. Brukerundersøkelsen i itslearning fungerer dårlig og systemadministrator foreslår å erstatte denne med annen evaluering. Andre itslearning-kunder har byttet læringsplattform til Canvas – noe ATH også bør overveie.

- **NOKUTs studiebarometer**

Selv om NOKUTs studiebarometer ikke er en del av KSS er evalueringen herfra likevel viktig for ATHs kvalitetsarbeid. Studiebarometeret er NOKUTs årlige landsomfattende undersøkelse av studentenes opplevelse av studiekvalitet i norsk høyere utdanning. Undersøkelsen omfatter samtlige studenter i andre studieår på bachelor- og masterprogram.

Tilbakemeldingene fra studiebarometeret for perioden skal ikke kommenteres her (kan leses på NOKUTs nettsider), men skolen har jobbet mot høy svarprosent blant studentene for at også tilbakemeldingene fra studiebarometeret kan hjelpe skolen med å utvikle enda bedre studietilbud.

Vurdering av kvaliteten på området

Kvaliteten på området *Studietilbud* kan karakteriseres som god.

Det må fortsatt jobbes med studieprogramutvikling og pensumoppdateringer. Arbeidet med å få studenter til å delta i kollokviegrupper bør intensiveres.

Det må fremdeles jobbes med hvilke evalueringsformer og plattformer som skal brukes fremover. Det er viktig at resultater fra evalueringene kommer med i planlegging, utvikling og revisjonsarbeid.

Tilbakemeldingene fra musikkstudentene på øvingsforholdene må tas alvorlig. Tiltak bør iverksettes snarest.

Nye og reviderte tiltak:

Endringer gjort i området *Studietilbud* skoleåret 2016-2017:

Titler endret:

- KSS 1.2.2 Studentevalueringer av studieprogram
- KSS 1.2.3.2 Studentevalueringer av emner og kurs
- KSS 1.2.3.3 Mal for studiekoordinators rapport om studieprogramevaluering
- KSS 1.2.5 Seksjonsleders årsrapport
- KSS 1.4.1 Studentevaluering av vurderingsopplegget

Tiltak som er slettet:

- KSS 1.2.1 Evaluering av studietilbudet – inkluderes i KSS 8.2.6 Prosedyre for evaluering av studier ved Ansgar Teologiske Høgskole
- KSS 1.2.3 Studentevalueringer av emnekombinasjoner
- KSS 1.2.3.1 Evalueringsskjema for emnekombinasjoner ved ATH

Kvalitetsområde 2. Studieveiledning

Kvalitetsområde 2 vurderes som **godt utviklet**. Området består av 3 avsnitt og 11 tiltak. Alle tiltakene er aktive. Det har vært stor aktivitet innen området.

- **Utdanningsplan**

Studentene får sin utdanningsplan gjennom StudentWeb som må godkjennes to ganger pr. år. Færre studenter enn tidligere melder om problemer med pålogging og navigering. Digitaliseringen av utdanningsplaner har fungert godt.

- **Studentsamtaler**

Høsten 2016 ble det igjen gjennomført oppstartssamtaler med alle førsteårsstudenter. Samtalen hadde fokus på å komme i gang med studiene, samt viktigheten av kollokviegrupper. Det er tilbudt workshops vedrørende digital eksamensgjennomføring før hver eksamensavvikling.

Det er gjennomført studieveiledning både enkeltvis og gruppevis gjennom skoleåret. For flere studenter del bestod studieveiledningen i å hjelpe med å fylle ut utdanningsplanen korrekt, Feide-pålogging eller klargjøring av egen datamaskin for digital eksamen.

- **Høyskolens nettsider**

Studentene skal til enhver tid ha lett tilgang på den informasjonen som ATH har utarbeidet om studieprogram og emner. Mye arbeid er gjort for å gjøre høyskolens nettside informativ, oppdatert og brukervennlig.

Høyskolens størrelse gjør at det er «kort vei» mellom student og studieveileder, hvilket må betegnes som positivt.

Vurdering av kvaliteten på området

Det er gjennom skoleåret 2016-2017 gjort mye arbeid for at studentene får den informasjon de trenger for studiegjennomføring.

Det kan konkluderes med at aktiviteten på kvalitetsområdet *Studieveiledning* er god.

Nye og reviderte tiltak:

Endringer gjort i området *Studieveiledning* skoleåret 2016-2017:

Titler endret:

- KSS 2.1.1 Evaluering av rutiner for oppdatering av nettbasert studiehåndbok og studieplaner
- KSS 2.1.2 Retningslinjer for utdanningsplaner
- KSS 2.1.3 Oppstartssamtaler
- KSS 2.1.3.1. Skjema for oppstartssamtaler

- KSS 2.2.1 Studentkontrakt i forbindelse med feltarbeid for bacheloroppgave
- KSS 2.3.3 Godkjenning av tema for masteravhandling (30/60 studiepoeng)
- KSS 2.3.5 Mal for prosjektbeskrivelse for masteravhandling

Kvalitetsområde 3. Forskning og akademiske ressurser

Kvalitetsområde 3 vurderes som **godt utviklet**. Området består av 4 avsnitt og 7 tiltak. Alle tiltakene er aktive. Det har vært meget stor aktivitet innen området.

- **Rapport om forsknings- og formidlingsvirksomhet ved ATH 2016**
Høyskolens lærere har sendt inn rapport om sin FoU-virksomhet for kalenderåret 2016, og forskningslederen har på bakgrunn av dette utarbeidet sin årsrapport.
- **Stipendiatstillinger og post doc.-stillinger**
I 2016 har høyskolen hatt følgende stipendiatstillinger:
 - en post doc. i musikk 50 %
 - en stipendiatstilling på 50 % i psykologi. Stillingen finansieres av ATH og ABUP i fellesskap
 - en stipendiatstilling på 50 % i musikk. Stillingen finansieres av ATH og ABUP i fellesskap
 - en stipendiatstilling på 50 % i teologi. Stillingen finansieres av ATH.
 - en stipendiatstilling på 100 % i teologi. Stillingen finansieres av ATH.
- **Strategiske forskningsmidler**
Den enkelte forsker har kunnet søke om å bruke inntil 25% av de RBO-midlene han/hun har «oppnådd» til å dekke utgifter i forbindelse med forskning.
- **Eksterne forskningsmidler**
Høyskolen hadde ingen eksterne forskningsmidler i 2016.
- **Forskningsdager**
Det har vært avholdt 2 interne forskningsdager i perioden med eksternt bidrag.
- **FOU-strategi**
KSS 3.1.1 Forskningsstrategi for Ansgar Teologiske Høgskole – er endret til KSS 3.1.1 Handlingsplan for FoU-virksomheten ved Ansgar Teologiske Høgskole. Ny handlingsplan er laget for skoleåret 2017/2018.
- **Forskningsblogg**
Forskningsbloggen på ATHs nettside får nytt innlegg hver måned. Her publiserer vitenskapelige ansatte forskningsresultater og forskningserfaringer. Bloggen er også tilgjengelig på Facebook.
- **Bibliotekets samling**
Biblioteket har en samling på ca. 25.000 bøker, ca. 300 filmer og abonnement på både trykte og elektroniske tidsskrift. Utlånet holder seg stabilt. Bibliotekar har deltatt på flere faglige møter og seminarer i perioden.

Vurdering av kvaliteten på området

Forskningsaktiviteten ved ATH er høy, og holder et høyt nivå.

Ut ifra den omfattende årsrapporten fra FoU-leder kan det konkluderes med at aktiviteten er høy innen kvalitetsområdet *Forskning og akademiske ressurser*, og at kvaliteten på tiltakene på området er god.

Nye og reviderte tiltak:

Endringer gjort i området *Forskning og akademiske ressurser* skoleåret 2016-2017:

Titler endret:

- KSS 3.1.2 Plan for kompetanseutvikling ved Ansgar Teologiske Høgskole
- KSS 3.1.3 Evaluering av seksjonenes personalplaner, herunder systematisk opplegg for utvikling og vedlikehold av faglig kompetanse
- KSS 3.2.1 Evaluering av de ansattes pedagogiske kompetanse

Annet:

- KSS 3.1.1 Forskningsstrategi for Ansgar Teologiske Høgskole – er endret til KSS 3.1.1 Handlingsplan for FoU-virksomheten ved Ansgar Teologiske Høgskole

Kvalitetsområde 4. Studieadministrasjon

Kvalitetsområde 4 vurderes som **godt utviklet**. Området består av 8 avsnitt og 26 tiltak. Alle tiltak er aktive. Det har vært stor aktivitet innen området.

• **Opptak og eksamen**

Opptak av studenter er gjort etter gjeldende regler og retningslinjer. Høyskolens opptak foregår dels gjennom Samordna Opptak (SO) og dels gjennom lokalt opptak. ATH har i perioden fortsatt sitt samarbeid med Universitetet i Agder (UiA) når det gjelder opptak. UiA har utført all saksbehandling i forbindelse med SO dette skoleåret. ATH utfører selv alt lokalt opptak.

Eksamen og emneprøver er også gjennomført etter gjeldende regler og retningslinjer.

• **Eksamensavvikling og sensur**

Bortsett fra muntlig eksamen gjennomføres nå all karaktergivende eksamen digitalt. Tallene på eksamensoppmeldte og antall studenter som møtte til eksamen har ikke endret seg i forhold til fjoråret.

Strykprosenten har skoleåret 2016-2017 dessverre gått kraftig opp – hele 43 %. ATH har de siste årene hatt fokus på å få strykprosenten ned og kurven har de siste årene gått nedover. Årsaken til at strykprosenten nå går opp skyldes to emner med meget høy strykprosent.

Konkrete tiltak er gjort mot begge emnene.

Eksamensinspektør har behandlet 106 karakterbegrunnelser mot 62 året før. Det er behandlet 28 klagesaker i perioden mot 44 året før. To studenter fikk dårligere karakter ved klage, mens 18 studenter fikk samme karakter som ved ordinær sensur. 8 studenter fikk bedre karakter etter ny sensur.

• **Rapportering til Kunnskapsdepartementet/NSD for høsten 2016 og våren 2017**

Studieadministrasjonen har rapportert ATHs studentdata og annen statistisk data til Kunnskapsdepartementet/NSD pr. 15. oktober 2016, 15. februar 2017 og 15. mars 2017. Studenttall og studiepoengsproduksjonen er fortsatt økende, mens antallet studenter som har fullført en vitnemålsnivående grad har gått ned i forhold til fjoråret.

• **Evaluering og vurdering av høstens opptak**

Høyskolen hadde god søkning på de fleste studieprogrammene med oppstart høsten 2016.

Det er en stor prosent som søker på ATH-studier, men som ikke tar imot tilbudet de har fått. Dette bør tas med i vurderingen av hvor mange studieplasser ATH kan overbooke når «Ledige studieplasser» legges ut. Det skal også merkes at en stor prosentdel av «Møtte studenter» ikke hadde ATH på førsteplass i søknadsprosessen.

- **Bruken av det studieadministrative datasystemet FS**
FS er nå et godt integrert verktøy som brukes daglig i administrasjonen. Systemet er omfangsrikt og ikke alle deler i systemet brukes av ATH. Det bør overveies å ta i bruk SøknadsWeb og FagpersonsWeb.
En del rutinebeskrivelser for FS er utarbeidet, men ikke lagt inn i KSS. Dette må prioriteres.
- **Samarbeidsavtale med UiA**
Dette samarbeidet har fungert godt i skoleåret 2016-2017. Avtalen er forlenget. Samarbeidet har dekket følgende behov:
 - Hjelp vedrørende superbrukerfunksjoner i FS
 - Hjelp ved overvåking ved digitale eksamener
 - Saksbehandling i forbindelse med Samordna Opptak

Det har i perioden vært avholdt flere møter med UiA for å drøfte mulig samarbeidsavtale på generell leveranse av IT-tjenester.

- **FEIDE-samarbeid med UiT**
FEIDE-pålogging ble tilbudt studenter og ansatte ved studiestart høsten 2015. Det har tatt tid for både studenter og ansatte å bli fortrolig med tjenesten, men nå fungerer tjenesten og samarbeidet med Universitetet i Tromsø (leverandør) godt.
- **Inspira – Digital eksamensavvikling**
Bortsett fra muntlig eksamen er all karaktergivende eksamensavviklingen ved ATH nå digital. Dataprogrammet Inspira Assessment (IA) brukes til opprettelse, gjennomføring, sensurering og arkivering av eksamen. Tilbakemeldingene har vært utelukkende positive – fra både studenter og administrativt ansatte.
Avsnittet «KSS 4.6 Elektroniske innleveringer» inneholdt utelukkende rutiner og maler fra tiden før overgang til IA og derfor slettet fra KSS (se under).
- **Høgskolens informasjonsmateriell**
Høgskolens informasjonsmateriell er studiekatalog, e-post (DM), stands og nettsider. Studiekatalogen er ikke lenger den viktigste informasjonskilde. Høgskolens nettside er hyppig besøkt. All nødvendig informasjon ligger tilgjengelig her. ATH gjør også bruk av andre elektroniske informasjonskanaler – Facebook, Instagram og en forsknings-blogg.
- **Rekrutteringsarbeidet**
I tillegg til studiekatalogen er ATHs nettside gjort mer brukervennlig og informativ for potensielle søkere.
ATH har hatt stand på 3 utdanningsmesser, 4 større ungdomstreff, samt 15 steder der Ansgar Gospel Choir har hatt konsert.

Vurdering av kvaliteten på området

Området *Studieadministrasjon* har mange tiltak og kan beskrives som et område med høy aktivitet, og preget av gode og innarbeidede rutiner. Området er i konstant utvikling; primært på grunn av den digitale utviklingen i universitets- og høyskolesektoren og innen markedsføring.

Høyskolens rapporteringsrutiner er gode og gir tilgang til mye data som er viktig i høyskolens evaluering av egen virksomhet.

Nye og reviderte tiltak:

Endringer gjort i området *Studieveiledning* skoleåret 2016-2017:

Titler endret:

- KSS 4.1.1 Evaluering av ATHs informasjonsmateriell
- KSS 4.1.2 Evaluering av ATHs nettsider
- KSS 4.3.1 Utfyllende regler for endring av studieplan og pensum
- KSS 4.4.1 Evaluering av innpassing av utdanning fra norske og utenlandske læresteder
- KSS 4.5.1 Kvalitetssikring av sensorer
- KSS 4.5.1.1 Ekstern evaluering av vurderingen eller vurderingsordningene
- KSS 4.5.2 Kvalitetssikring av eksamensoppgaver
- KSS 4.5.2.1 Retningslinjer for utforming av skriftlige eksamensoppgaver
- KSS 4.5.4 Digital eksamensavvikling. Instruks for eksamensinspektør og eksamensvakter

Annet:

- KSS 4.3.2 Brukerundersøkelse om ATHs informasjon, service og profesjonalitet mht. studieadministrative tjenester – titler endret og gjort aktiv
- KSS 4.6 Elektroniske innleveringer – tiltaket slettet
- KSS 4.6.1 Rutine for elektronisk innlevering av emneoppgaver, seminaroppgaver hjemmeeksamen, bachelor- og masteroppgaver – tiltaket slettet
- KSS 4.6.2 Mal for elektronisk innlevering av eksamensbesvarelser – tiltaket slettet
- KSS 4.6.3 Rutiner for elektroniske innleveringer i itslearning – tiltaket slettet

Kvalitetsområde 5. Internasjonalisering

Kvalitetsområde 5 vurderes som **middels utviklet**. Området består av 4 avsnitt og 9 tiltak. Alle avsnitt er aktive. Det har vært rimelig aktivitet innen området. At området vurderes som middels utviklet skyldes aktivitetsnivået.

- **Informasjon om utvekslingsmulighetene**
ATH har informasjon om mulige utenlandsstudier på sine nettsider, og hadde en egen informasjonssamling for interesserte studenter ved oppstart høsten 2016.
- **Erasmus Charter**
ATH fornyet våren 2017 sitt Erasmus-charter og søkte samtidig om Erasmus-midler for perioden høsten 2017-2018.
- **Avtale om student- og lærerutveksling med North Park University**
En ATH-student har i perioden benyttet seg av tilbudet om studentutveksling med North Park University.
- **Avtale om student- og lærerutveksling med Örebro Teologiska Högskola**
ATH har i perioden hatt lærerutveksling med Örebro Teologisk Högskola i Sverige.

- **Samarbeidsavtale med London School of Theology i England**
Kontakten med London School of Theology i England er videreutviklet. ATH har hatt studenter og lærere på studiebesøk høsten 2016.
- **Studietur til Kina**
Studentene på Årsstudiet i interkulturelle studier gjennomførte våren 2017 en studietur til Thailand og Kina med 4 ukers varighet.
- **Kriseberedskapsplan for studieturer i utlandet**
Kriseberedskapsplaner for studieturer i utlandet er revidert med nye medlemmer i beredskapsteamet.
- **Deltagelse ved internasjonale forskerkonferanser**
Flere av de vitenskapelige ansatte har deltatt på ulike internasjonale forskerkonferanser. Se FOU-rapporten for detaljer.

Vurdering av kvaliteten på området

Det er fjerde gang det er levert en årsrapport for internasjonalisering. Arbeidet med internasjonalisering har hatt større fokus de siste årene og vil ha det også fremover.

Nye og reviderte tiltak:

Endringer gjort i området *Internasjonalisering* skoleåret 2016-2017:

Titler endret:

- KSS 5.2.3 Evaluering av innpassing av utdanning fra norske og utenlandske læresteder
- KSS 5.2.4 Utenlandsk utdanning som gir fritak for deler av gradsutdanning ved ATH

Annet:

- KSS 5.1.1 Evaluering av samarbeidsavtaler med utenlandske studiesteder – endring overordnet ansvar
- KSS 5.2.1 Evaluering av tilrettelegging til internasjonalisering blant studentene – endring overordnet ansvar
- KSS 5.2.2 Evaluering av veiledning om internasjonal utveksling og utplassering – endring overordnet ansvar
- KSS 5.3.1 Evaluering av integrering og studiekvalitet for utenlandske studenter – gjort aktiv
- KSS 5.4.1 Årsrapport for internasjonalisering – endring overordnet ansvar

Kvalitetsområde 6. Fysisk læringsmiljø og universell tilrettelegging

Kvalitetsområde 6 vurderes som **godt utviklet**. Området består av 4 avsnitt og 5 tiltak. Alle tiltak er aktive. Det har vært middels aktivitet innen området.

Tiltak som er gjort for å ivareta det fysiske læringsmiljøet og universell tilrettelegging:

- Et toalett har fått tilpasset dør for lettere tilgang for rullestolbrukere
- Det er gjort tiltak for å bedre luftkvaliteten i musikkstudio
- Sak om flere musikkøvingsrom er videresendt skolens ledelse da saken innebærer større investeringer

- Læringsmiljøutvalget (LU) har hatt fokus på ryddighet av felles områder og korridorer

Vurdering av kvaliteten på området

Det har vært relativt lite aktivitet på dette området i skoleåret 2016-2017. Læringsmiljøutvalget har hatt tre møter i perioden og har hatt få saker å jobbe med. LU etterlyser mer informasjon om beslutninger tatt i de ulike selskapene som vedrører fysisk læringsmiljø og universell tilrettelegging. LU kan da ta et større ansvar for å overvåke aktiviteten på dette området.

Kvaliteten på det fysiske læringsmiljøet må likevel sies å være god.

Nye og reviderte tiltak:

Endringer er gjort i området *Fysisk læringsmiljø og universell tilrettelegging* skoleåret 2016-2017:

- KSS 6.2.1 Periodisk gjennomgang av rutiner for bygningsmessige forhold og kontroll av inneklima – titler endret og gjort aktiv
- KSS 6.3.1 Evaluering av rutiner ved innkjøp, bruk og kontroll av AV-, IKT- og musikkutstyr – titler endret og gjort aktiv

Kvalitetsområde 7. Studentvelferd

Kvalitetsområde 7 vurderes som **middels utviklet**. Området består av 6 avsnitt og 9 tiltak. Av disse tiltakene er 7 aktive og 2 passive. Det har vært middels aktivitet innen området.

- **Høyskolens åpningsdager**

Ved skoleårets begynnelse legges det hvert år ned store ressurser for å informere og ivareta nye studenter ved høyskolen. Skolens fadderordning har stor betydning for nye studenter og er med på å styrke området *Studentvelferd*. På høyskolens nettsider er det gjort mye for å imøtekomme det informasjonsbehovet en ny student måtte ha.

- **Medlemskap av Studentsamskipnaden (SiA)**

Høyskolens studenter er medlem av SiA i studietiden. SiA tilbyr studentene ved ATH mange ulike varer og tjenester innenfor helse, bokhandel, treningscenter, kultur, og barnehage. SiAs bokhandel besøker skolen ved skolestart, tar imot bestillinger og leverer bestilte pensumbøker i skolens kantine. Ved skolestart er alle ATH-studenter invitert med på studiestartfestivalen som avholdes på UiAs Campus.

- **Læringsmiljøutvalget**

Læringsmiljøutvalget har i perioden hatt tre møter.

- **Studentpastor**

Ansgarskolen har studentpastor i 50 % stilling. Studentpastoren bruker mye av sin tid til samtaler med studentene. Studentpastor registrerer en øking i antall samtaler i forhold til tidligere år.

- **Miljøarbeidere**

Ordningen med tilsatte miljøarbeidere er avvirket og KSSs tiltak om denne ordningen er tatt ut av KSS. At ordningen ikke lenger eksisterer svekker området *Studentvelferd*.

- **Morgensamlingene**
Det er studentpastor som har det overordnede ansvaret for skolens morgensamlinger. Morgensamlingene er en god møteplass mellom studenter og ansatte. Etter flytting av tidspunkt (fra kl. 10:00 til lunsjpausen) har færre studenter deltatt. Møtetidspunktet tilbakeføres skoleåret 2017/2018.
- **Gerdas Kafé**
Torsdagens «morgensamling» her i perioden blitt endret til «Gerdas Kafé» og flyttet til skolens kantine. Gerdas Kafé er ment som «et møtested mellom tro og tanke», hvor interne og eksterne gjester blir intervjuet. Tilbakemeldingene har vært svært positive.
- **Mentorprogrammet**
Mentorprogrammet har skoleåret 2016-2017 hatt 54 deltakere fordelt på 10 grupper. Gruppelederne har primært vært fra ATH, men ellers har ATH ikke hatt deltakere i programmet.
- **Informasjonskanaler**
I inngangen til kantina er det informasjonstavler som studentene kan bruke. I tillegg gis det informasjon via TV-skjermer flere steder på skolens område. Informasjon til høyskolens studenter gis også gjennom høyskolens nettside, Facebook, Instagram, itslearning og sms.

Vurdering av kvaliteten på området

Åpnings- og avslutningshelgene og aktivitetene i tilknytning til disse er viktige for studentene. Studentpastoren har også i denne perioden benyttet mye av sin arbeidstid til samtaler med studentene. Flere av morgensamlingene i skolens aula ledes av høyskolens studenter. At høyskolens studenter også er ledere i mentorprogrammet er positivt.

Etter at høyskolen ikke lenger har ansatte miljøarbeidere er det lite (bortsett fra tilbudene i fadderuken) sosiale og kulturelle tilbud til høyskolens studenter.

Det kan konkluderes med at aktiviteten på kvalitetsområdet *Studentvelferd* er middels, og at området holder middels god kvalitet. De gjenstående passive tiltak bør aktiveres kommende skoleår.

Nye og reviderte tiltak:

Endringer gjort i området *Studentvelferd* skoleåret 2016-2017:

- KSS 7.1.1 Evaluering av rutiner for boligformidling, forvaltning, drift og vedlikehold av boligene ved ATH – titler endret og gjort aktiv
- KSS 7.4.1 Evaluering av avtaler som inngår i SiA-medlemskapet – tiltaket slettes (se vedlegg)
- KSS 7.4.2 Opprettholde og videreutvikle et allsidig idretts- og mosjonstilbud – tekst endret og gjort aktiv
- KSS 7.5.1 Evaluering av avtaler og rutiner for miljøarbeiderne – tiltaket slettes (se vedlegg)
- KSS 7.5.4 Miljøarbeidernes årsrapport – tiltaket slettes (se vedlegg)

Kvalitetsområde 8. Styring og kontroll

Kvalitetsområde 8 vurderes som **godt utviklet**. Området består av 8 avsnitt og 41 tiltak. Alle tiltak er aktive. Det har vært stor aktivitet innen området.

- **NOKUT-tilsyn**
NOKUT hadde tilsyn med Master i ledelse og menighetsutvikling høsten 2016
- **Revisjon av strategisk plan**
Strategisk plan for Ansgar Teologiske Høgskole 2017-2020 ble behandlet i Studiememnda 6. mars 2017 og vedtatt av høyskolestyret 14. mars 2017
- **Klagenemnd for ATH**
Klagenemndas medlemmer oppnevnes av Studiememnda etter innstilling fra rektor med ett års virkningstid. Nye medlemmer må velges for skoleåret 2017-2018
- **Rapporteringsrutiner**
Skriftlige retningslinjer for kvalitetssikring og rapportering av data til DBH, CRISin og Lånekassen er etablert med 12 nye tiltak
- **Personvern**
KSS har fått et nytt avsnitt om personvern og et enkelt tiltak med *Retningslinjer om personvern ved Ansgarskolen*. EUs nye forordning for personvern, The General Data Protection Regulation (GDPR), blir norsk lov i mai 2018. Det betyr at det blir nye regler for personvern i Norge som også gjelder Ansgarskolen.

Behandling av avviksmeldinger i kvalitetssikringssystemet

ATH har lagt til rette for at studenter og ansatte kan sende avviksmeldinger via skolens hjemmeside. Skjemaet for avviksmeldinger har et eget punkt på hjemmesiden i avsnittet om skolens kvalitetssikringssystem. Studenter og ansatte er oppfordret til å bruke dette skjemaet hver gang et avvik ønskes rapportert. Avviksmeldingen går direkte fra hjemmesiden til skolens kvalitetsleder og anmelder får bekreftelse på at avviksmelding er sendt.

Kvalitetsleder fører egen journal over innkomne avviksmeldinger og tar disse med til behandling i studiememnda. Dersom behandlingstiden vil drøye i tid får anmelder tilbakemelding om gangen i saksbehandlingen.

Det er studiememnda som behandler og lukker avviket. Kvalitetsleder rapporterer studiememndas vedtak til melder av avviket og loggfører vedtaket.

Avviksstatistikk for 2012 - 2017

	Avviksmeldinger				
	2012-13	2013-14	2014-15	2015-16	2016-17
Fra studenter	9	2	0	3	21
Fra ansatte	1	0	0	0	0
Totalt	10	2	0	3	21

Antall avviksmeldinger har gått kraftig opp skoleåret 2016-2017. ATH har gjort mye for å informere studentene om KSS og muligheten for å sende avviksmelding. Dette har ført til at flere studenter har brukt muligheten og meldt om de samme sakene – i hovedsak dårlig inneklima, tregt internett og for få øvingsrom.

Vurdering av kvaliteten på området

Området *Styring og kontroll* er et stort og omfattende område med mye aktivitet. Det kan konkluderes med at aktiviteten har vært høy i perioden 2016-2017, og at kvaliteten på tiltakene i området *Styring og kontroll* er svært god.

Nye og reviderte tiltak:

Endringer gjort i området *Styring og kontroll* skoleåret 2016-2017:

Titler endret:

- KSS 8.2.1.1 Retningslinjer for Studiememnda (SN) ved Ansgar Teologiske Høgskole (ATH)
- KSS 8.2.2.1 Retningslinjer for Læringsmiljøutvalget (LU) ved Ansgarskolen (AS)
- KSS 8.2.4 Retningslinjer for masterutvalg (MU)

Annet:

- 8.2.6 Prosedyre for evaluering av studier ved Ansgar Teologiske Høgskole – gjennomføring av ekstern evaluering av studieprogrammene
- 8.5.1.1 Beredskapsteam for studieturer ved Ansgar Teologiske Høgskole – periode oppdatert
- 8.5.2 Beredskapsplan for studieturer ved Ansgar Teologiske Høgskole – periode oppdatert

Nye tiltak:

- 8.6.1 Retningslinjer for rapportering av data til DBH og CRISTin
- 8.6.2 Prosedyre vedrørende tildelingsbrev fra departementet
- 8.6.3. Kvalitetssikre studieplaner
 - 8.6.3.1 Registrere og vedlikeholde emner og vurderingskombinasjoner i FS
 - 8.6.3.2 Registrere og vedlikeholde kvalifikasjoner i FS
 - 8.6.3.3 Registrere og vedlikeholde studieprogrammer og emnekombinasjoner i FS
 - 8.6.3.4 Kontroll av grunnlagsdata for rapportering av student- og studietilbudsdata til DBH
 - 8.6.3.5 Kvalitetssikre, rapportere og kontrollsjekke studietilbud og studentdata til DBH
- 8.6.4 Kvalitetssikre, rapportere og kontrollsjekke data om vitenskapelig publisering til CRISTin og DBH
- 8.6.5 Kvalitetssikre, rapportere og kontrollsjekke økonomi- og personaldata til DBH
- 8.6.9 Sjekkliste for rapportering av studietilbud og studentdata til DBH
- 8.7.1 Prosedyre for kontroll av rapportering til Lånekassen
- 8.8.1 Retningslinjer for personvern ved Ansgarskolen

Kvalitetsområde 9. Studentrådet

Kvalitetsområde 9 vurderes som **godt utviklet**. Området består av 2 avsnitt og 4 tiltak. Av disse 4 tiltakene er alle aktive. Det har vært lite aktivitet i studentrådet i skoleåret 2016-2017 (se årsrapporten).

Studentrådsrepresentanter er faste medlemmer i alle vedtaksorganer ved ATH.

ATH har vært i kontakt med Norsk studentorganisasjon (NSO) og flere ganger oppfordret studentrådet ved ATH å melde seg inn.

ATH har bistått med informasjon om studentrådets rettigheter og plikter og vært i tett kontakt med studentrådsleder og bistått studentrådet løpende i ulike saker

Kurs er avholdt for tillitsvalgte studenter, jevnfør *KSS 9.2.1 Kurs for tillitsvalgte studenter*.

Nye og reviderte tiltak:

Endringer er gjort i området *Studentrådet* skoleåret 2016-2017:

- KSS 9.1.1 Reglement for studentrådet ved Ansgar Teologiske Høgskole – titler endret

Kapittel 3: Utviklingsområder og tiltak

Hovedutfordringene i utviklingen av ATHs kvalitetssikringssystem ligger innenfor følgende områder:

Framdrift

Endringene i ledelsesstruktur ved ATH har medført en god del endringer i ansvarsområdene innenfor KSS. Alle endringene er gjort i KSS-dokumentene, men det gjenstår enda noe arbeid i å få endringene implementert fullt.

KSS må fremover tilpasses den nye studietilsynsforskrift. NOKUT har tidligere evaluert universiteters og høyskolars kvalitetssikringssystem hvor oppgaven fremover vil være å føre tilsyn med universiteters og høyskolars kvalitetssikringsarbeid. Kvalitetsarbeidet skal fremover være i tråd med kravene i europeiske standarder og retningslinjer fra kvalitetssikring i høyere utdanning.

Selv om framdriften og utviklingen av KSS må sies å være tilfredsstillende, er det viktig å fokusere på de områdene som fortsatt er middels utviklet. Passive tiltak som har vært passive en årrekke bør gjøres aktive, revideres eller slettes.

Arbeidsmetoder

Det har i perioden vært arbeidet med å videreutvikle og revidere KSS etter «Plan for videreutvikling av kvalitetssikringssystemet (KSS) ved ATH».

Webbasert tilrettelegging

Systematisering og formidling av dokumenter og rapporter i KSS er omfattende og tidkrevende. Alle KSS-dokumenter er i perioden flyttet til Googles nettsky med direkte tilgang fra skolens nettside. Kvalitetsleder trenger ikke lenger å vedlikeholde KSS-dokumenter flere steder. Etter styrebehandling legges Årsrapport om utdanningskvalitet i sin helhet ut på høyskolens nettside. Andre rapporter og evalueringer legges på læringsplattformen itslearning, slik at studentene har tilgang til dem. Studenters tilgang til evalueringsmateriale og årsrapporter er gjort lettere tilgjengelig.

Undervisning og pedagogisk utviklingsarbeid

I KSS slik det fremstår i dag har ikke undervisning og pedagogisk utvikling et eget kapittel eller område. Det finnes noen enkelte tiltak under kapittel 2 og 3, men dette er et område som vil bli prioritert skoleåret 2017/2018.

Evalueringsmetoder

ATHs kvalitetssikringssystem benytter en kombinasjon av metoder for å belyse utdanningskvaliteten ved høyskolen:

Studentevalueringer

Studentevalueringene er en av de viktigste metoder for å belyse utdanningskvalitet, nettopp fordi studentene ofte er de første til å fange opp avvik og svakheter ved og i undervisningen og læringsmiljøet, som er utilfredsstillende sett fra deres ståsted. Ved innføring av undervisningsbolker på 18 uker (et semester) har midtveiseevalueringer blitt gjennomført. Studentevalueringer foregår både gjennom KSS og NOKUTs studiebarometer.

Godkjenninger av studier

ATH er en akkreditert høyskole som selv godkjenner sine studier på bachelornivå, og har NOKUTs godkjenning av studieprogrammer på masternivå. NOKUTs anbefaling om ekstern vurdering av studieprogrammene ble vedtatt av høyskolestyret høsten 2016.

Statistikk i nasjonale databaser (NSD, SSB og NOKUTS studiebarometer)

Statistikk i nasjonale databaser gir informasjon om en rekke inntaks-, innsats- og resultatfaktorer. Slike databaser er spesielt verdifulle fordi de viser utvikling over tid og gir grunnlag for sammenligning høyere utdanningsinstitusjoner imellom. Rapporteringsansvarlig fremlegger hvert semester statistiske opplysninger i studienemnda som viser rapporteringstallene i forhold til andre institusjoner. I tillegg dokumenteres tallenes utvikling over en årrekke.

Sensur

I tillegg til ovennevnte gjør ATH utstrakt bruk av eksterne sensorer og noe kontrollsensur ved eksamensordning.

Kapittel 4: Prioriterte oppgaver i 2017-2018

Nedenfor gis det en oversikt over prioriterte arbeidsoppgaver for å øke utdanningskvaliteten ved høyskolen i 2017-2018. De enkelte oppgavene er plassert på personer som har ansvar for å initiere og koordinere arbeidet med utviklingsoppgavene. Den prioriterte listen er utarbeidet på bakgrunn av rapportene fra tiltaksansvarlige som er heftet ved. Enkelte punkter er videreført fra tidligere rapporter.

1. Utarbeide et eget kapittel i KSS for «Undervisning og pedagogisk utvikling»
Ansvaret: *Studiesjef / fagkoordinatorerne*
2. Gjennomføring av ekstern evaluering av studieprogrammene i henhold til KSS 8.2.6 pkt.3.
Ansvaret: *Studiesjef / fagkoordinatorerne og høyskolestyret*
3. Revisjon av KSS (8.3.2 *Periodisk evaluering av kvalitetssikringssystemet*) som tar hensyn til endringer i studietilsynsforskriften og NOKUTs krav til systematisk kvalitetsarbeid
Ansvaret: *Studiesjef*
4. Ta i bruk FS-modulene SøknadsWeb og FagpersonWeb
Ansvaret: *Studiesjef og fagkoordinatorerne i samråd med FS-superbruker*
5. Kontinuerlig oppdatering av studiesjef og fagkoordinatorerne i FS's nøkkelfunksjoner
Ansvaret: *FS-superbruker*
6. Få strykprosenten ned mot 5 %
Ansvaret: *Studiesjef og fagkoordinatorerne*
7. Legge til rette for fortsatt høy svarprosent på Studiebarometeret
Ansvaret: *Studiesjef og rekrutteringsleder*
8. Oppgradering av øvingsrom for musikk
Ansvaret: *Fagkoordinator musikk*
9. Inngå nye utvekslingsavtaler og gjøre utvekslingsprogrammene mer tilgjengelig for studentene
Ansvaret: *Studiesjef og fagkoordinatorerne*
10. Økt fokus på studentaktivisering og coaching av kollokviegrupper
Ansvaret: *Studiesjef og fagkoordinatorerne*
11. Sterkere fokus på fagforståelse i seminarundervisningen under hele bachelorløpet, og bedre tilrettelegging for trening i å skrive eksamensoppgaver
Ansvaret: *Studiesjef og fagkoordinatorerne*
12. Revidere deltidsstudiet i Praktisk teologi før det evt. tilbys på nytt fra 2018
Ansvaret: *Studiesjef og fagkoordinator teologi*
13. Få full integrasjon mellom FS og skolens læringsplattform. Det bør vurderes om det vil være hensiktsmessig å bytte læringsplattform til Canvas, eller en annen leverandør.
Ansvaret: *Studiesjef og systemadministrator itslearning*

Årsrapport om utdanningskvalitet er behandlet i studienemndas møte 27.11.2017 og i læringsmiljøutvalgets møte 28.11.2017. Årsrapporten oversendes høyskolestyret for endelig behandling og godkjenning.

Ingunn Breistein
rektor

Thorkild Bruhn
kvalitetsleder

Kristiansand, 28.11.2017

Kapittel 5 Oversikt over årsrapporter fra tiltaksansvarlige

Kvalitetsområde/tiltak	Status
1.2.5 Studiekoordinators årsrapport – musikk	Leverert
1.2.5 Studiekoordinators årsrapport – psykologi	Leverert
1.2.5 Studiekoordinators årsrapport – teologi og interkulturelle studier	Leverert
1.2.5 Studiekoordinators årsrapport – master	Leverert
1.6.1 Evaluering av instruksjer og opplæring i itslearning	Leverert
3.4.2 Årsrapport Ansgarskolens bibliotek	Leverert
4.1.5 Markedsleders årsrapport	Leverert
4.2.1 Evaluering og revisjon av opptak og opptakskrav	Leverert
4.5.5 Årsrapport om eksamensavvikling	Leverert
5.4.1 Årsrapport for internasjonalisering	Leverert
7.6.1 Evaluering av studentpastors oppgaver	Leverert
7.6.2 Evaluering av morgensamlinger og lign.	Leverert
7.6.3 Evaluering av mentorprogrammet	Leverert
8.2.1.2 Årsrapport studienemnda	Leverert
8.2.2.2 Årsrapport læringsmiljøutvalget	Leverert
8.2.3.3 Årsrapport FoU-rådet	Leverert
9.1.3 Studentrådets egevaluering	Leverert