

Årsrapport om utdanningskvalitet

2015-2016



...kvalitet i alle ledd

 Ansgar Teologiske Høgskole
Ansgar University College and Theological Seminary

Innholdsfortegnelse

Innhold

INNLEDNING	3
KAPITTEL 1: VURDERING OG UTVIKLING AV KVALITETSSIKRINGSSYSTEMET	4
INNLEDNING.....	4
VURDERING AV DET ENKELTE KVALITETSOMRÅDE.....	4
KAPITTEL 2: UTDANNINGSKVALITETSTILTAK OG VURDERING AV KVALITETEN	6
<i>Kvalitetsområde 1. Studietilbud</i>	7
<i>Vurdering av kvaliteten på området</i>	8
<i>Kvalitetsområde 2. Studieveiledning</i>	8
<i>Vurdering av kvaliteten på området</i>	9
<i>Kvalitetsområde 3. Forskning og akademiske ressurser</i>	9
<i>Vurdering av kvaliteten på området</i>	10
<i>Kvalitetsområde 4. Studieadministrasjon</i>	11
<i>Vurdering av kvaliteten på området</i>	13
<i>Kvalitetsområde 5. Internasjonalisering</i>	13
<i>Vurdering av kvaliteten på området</i>	14
<i>Kvalitetsområde 6. Fysisk læringsmiljø og universell tilrettelegging</i>	14
<i>Vurdering av kvaliteten på området</i>	14
<i>Kvalitetsområde 7. Studentvelferd</i>	15
<i>Vurdering av kvaliteten på området</i>	16
<i>Kvalitetsområde 8. Styring og kontroll</i>	16
<i>Behandling av avviksmeldinger i kvalitetssikringssystemet</i>	16
<i>Vurdering av kvaliteten på området</i>	17
<i>Kvalitetsområde 9. Studentrådet</i>	17
KAPITTEL 3: UTVIKLINGSOMRÅDER OG TILTAK	18
<i>Framdrift</i>	18
<i>Arbeidsmetoder</i>	18
<i>Webbasert tilrettelegging</i>	18
<i>Undervisning og pedagogisk utviklingsarbeid</i>	19
<i>Evalueringsmetoder</i>	19
KAPITTEL 4: PRIORITERTE OPPGAVER I 2016-2017	20
KAPITTEL 5 OVERSIKT OVER ÅRSRAPPORTER FRA TILTAKSANSVARLIGE	22

Innledning

Ansgar Teologiske Høgskole (ATH) er pålagt av Nasjonalt organ for kvalitet i utdanningen (NOKUT) å produsere en årlig rapport om høyskolens utdanningskvalitet. Rapporten skal gi en analyse og vurdering av status og utvikling av kvaliteten på høyskolens ulike aktiviteter, blant annet på bakgrunn av all data og evalueringer som gjøres i høyskolens kvalitetssikringssystem (KSS). Rapporten brukes internt til å identifisere utfordringer innen utdanningskvalitet, og skal gi grunnlag for nødvendige forbedringstiltak innenfor prioriterte områder.

Dette er ATHs tiende årsrapport om utdanningskvalitet, og det merkes at arbeidet med kvalitetssikring er godt implementert i høyskolens virksomhet. Høyskolens kvalitetssikringssystem ble tatt i bruk august 2006. Det ble gjort en god del endringer og revisjoner i forbindelse med søknad om institusjonsakkreditering i 2010. I forkant av NOKUTs tilsynsbesøk våren 2014 ble hele kvalitetssystemet grundig gjennomgått, og det ble gjort mye opprydding og justering – særlig ble tydeliggjøring av ansvarsområder prioritert. NOKUTs tilbakemelding i etterkant av tilsynsbesøket har dannet grunnlag for endringer og justeringer av kvalitetssikringssystemet.

Datagrunnlaget for rapporten er informasjon som framkommer i kvalitetssikringssystemet (for eksempel emne- og kursevalueringer gjort av studentene) så vel som andre evalueringer, tilgjengelige databaser og muntlige og skriftlige rapporter. Det er innhentet informasjon om utdanningskvalitetstiltak for studieåret 2015-2016. Rapporten bygger også på informasjon hentet fra de vurderinger av kvalitet som er gjort på de ulike kvalitetsområdene (rapportene følger som vedlegg). Evalueringer, resultater, avviksmeldinger og andre tilbakemeldinger benyttes kontinuerlig i det pågående forbedringsarbeidet på alle kvalitetsområdene.

Ulike indikatorer for både inntakskvalitet, innsatskvalitet og resultat-kvalitet er presentert. For områder med lite utviklet kvalitetssikring og få indikatordata, kan det være vanskelig å gi en godt begrunnet vurdering av utdanningskvalitet.

Kapittel 1: Vurdering og utvikling av kvalitetssikringssystemet

Innledning

Ansgar Teologiske Høgskole (ATH) har et kvalitetssikringssystem for utdanningsvirksomheten, som er det overordnede rammeverket for å overvåke utdanningskvaliteten og sikre at høyskolens mål for utdanningskvalitet blir realisert. ATHs kvalitetssikringssystem (KSS) ble godkjent av NOKUT våren 2008. KSS er i kontinuerlig utvikling og oppdatering.

Årsrapport om utdanningskvalitet for studieåret 2015-2016 er en rapport som behandles i høyskolens ulike vedtaksorganer og som i siste instans går til høyskolestyret for endelig behandling. Rapporten skal blant annet bidra til at ATHs system for kvalitetssikring av utdanningsvirksomheten oppfyller kravene til kvalitetssikring fastsatt i studiekvalitetsforskriften (gjeldende for skoleåret 2015-2016), hvor det i § 2-1 heter at:

- (1) Universiteter og høyskoler skal ha et system for sitt kvalitetssikringsarbeid som sikrer kontinuerlige forbedringer, gir tilfredsstillende dokumentasjon av arbeidet og avdekker sviktende kvalitet.
- (2) Kvalitetssikringssystemet skal sikre og bidra til å utvikle kvaliteten i hele utdanningen, inkludert praksisstudier. Systemet skal omfatte alle forhold som har betydning for studiekvaliteten, fra informasjon overfor mulige søkere til avslutning av studiet inklusive studiets relevans for arbeidslivet.

Årsrapport om utdanningskvalitet for studieåret 2015-2016 gir en oversikt over kvalitetstiltak gjennomført i skoleåret, og skal vurdere utdanningskvaliteten for de 9 kvalitetsområdene i KSS. Varierende kvalitet i informasjonsgrunnlaget kan gi utslag i ulikt presisjonsnivå på ulike tema.

KSS består av 9 kvalitetsområder med tilhørende mål for området, kvalitetsmål og tiltak. Systembeskrivelsen forteller hvem som har operativt ansvar for at kvalitetsmålene for hvert kvalitetsområde nås, og hvem som skal kontrollere at kvalitetssikringsaktivitetene gjennomføres og evalueres. Kvalitetsmålene i KSS skal harmonere med målene i høyskolens strategiske plan, og de virksomhetsmål som ATH årlig rapporterer til KD.

Vurdering av det enkelte kvalitetsområde

Kvalitetssikringen av hvert kvalitetsområde er vurdert på en 3-punkts skala. Systemet betegnes som enten ***godt utviklet***, ***middels utviklet*** eller ***lite utviklet***. Vurderingen av det enkelte område skjer ut fra hvor mange tiltak som er beskrevet eller godkjent, hvor mange av tiltakene som er aktive og implementert, og tilgang til kvalitetsdata som framkommer av systemet. Med tiltak regnes retningslinjer, rutiner og reglementer. Maler og diverse skjema regnes ikke som tiltak.

For at et kvalitetsområde kan betegnes som **godt utviklet** må:

- 75-100 % av tiltakene innen området være aktive
- det må ha vært stor aktivitet innen området

For at et kvalitetsområde kan betegnes som **middels utviklet** må:

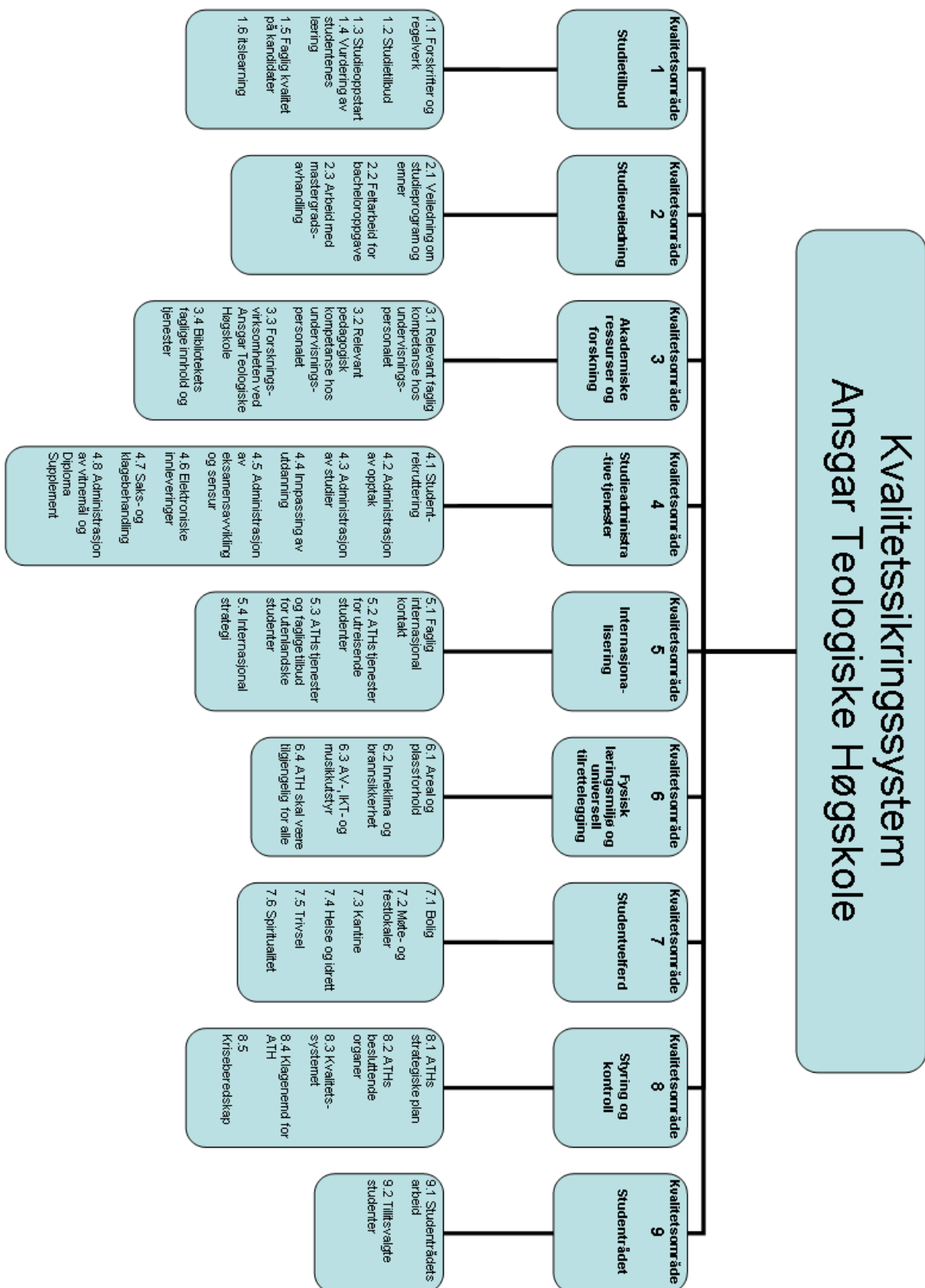
- 60-75 % av tiltakene innen området være aktive
- det må ha vært rimelig aktivitet innen området

For at et kvalitetsområde kan betegnes som **lite utviklet** må:

- mindre enn 60 % av tiltakene innen området være aktive
- det har vært lite aktivitet innen området

Kapittel 2: Utdanningskvalitetstiltak og vurdering av kvaliteten

Kapittelet er inndelt etter de 9 kvalitetsområdene i ATHs kvalitetssikringssystem (se oversikt under).



Omtalen her inkluderer for hvert kvalitetsområde:

- oversikt over hovedtiltak iverksatt for å forbedre utdanningskvalitet
- vurdering av utdanningskvaliteten på området, ut fra tilgjengelige indikatorer og andre evalueringsdata.

Kvalitetsområde 1. Studietilbud

Kvalitetssikringssystemet på dette området vurderes som **godt utviklet**. Området består av 6 avsnitt og 13 tiltak. Av disse 13 tiltakene er 11 aktive og 2 passive. Det har vært stor aktivitet innen området.

For seksjon for Teologi og samfunnsvitenskapelige fag har emne- og kursevalueringer blitt utført i henhold til seksjonens planer for evaluering. Seksjon for musikk har skoleåret 2015-2016 ikke gjennomført formell studentevaluering av emner og kurs. Dette grunnet skifte av seksjonsleder i perioden.

Seksjonslederne har avlagt årsrapporter, og gjort rede for rutinene for emneevalueringer og oppfølging av disse.

- **Opprettelse av studier**

ATHs styre vedtok i styremøte 08.09.2015 å opprette studieprogrammet Bachelor i teologi. Samtidig vedtok styret å legge ned bachelor i bibelvitenskap og bachelor i kristendom. Alle studenter som gikk på de to programmene ble overført til det nye.

- **Revisjon av studier**

Våren 2016 ble årsstudiet i psykologi revidert, og nytt årsstudium tilbys fra høsten 2016. Våren 2016 ble det utviklet et deltidsstudium i praktisk teologi. Deltidstudiet tilbys fra høsten 2016.

I tillegg er det i perioden gjort en rekke mindre emnerevisjoner.

- **Evalueringskjemaer**

Både på emnenivå og emnekombinasjonsnivå er det gjennomført digitale evalueringer.

- **Studentevalueringer**

På *Seksjon for teologi og samfunnsvitenskapelige fag* har evalueringer vært gjort i henhold til vedtatte evalueringsplaner, slik som det er angitt i seksjonsleders årsrapport.

Evalueringsresultatene har ikke variert stort fra tidligere skoleår. Foreleserne får gjennomgående gode tilbakemeldinger, mens samarbeid mellom studentene skårer lavere (dog bedre enn tidligere år). Pensum i enkelte fag skårer også lavt.

Seksjon for musikk har i perioden ikke gjennomført evaluering blant studentene, men seksjonen har i sine seksjonsmøter evaluert aktuelle emner. I seksjonsleders årsrapport nevnes nye Mac'er og oppussing av studio som et stort pluss for musikkteknologifaget.

- **itslearning**

Evalueringene viser at itslearning som skolens Learning Management System fungerer etter hensikten, og er et viktig verktøy for studenter og ansatte ved ATH. Da andre institusjoner jobber med å opprette egne læringsplattformer er det viktig å følge utviklingen i dette

segmentet på nasjonalt nivå og fortløpende vurdere hvordan skolen skal forholde seg til eventuelle nye systemer som kan være gunstigere for skolen enn dagens ordning

- **NOKUTs studiebarometer**

Selv om NOKUTs studiebarometer ikke er en del av KSS er evalueringen herfra likevel viktig for ATHs kvalitetsarbeid. Studiebarometeret er NOKUTs årlige landsomfattende undersøkelse av studentenes opplevelse av studiekvalitet i norsk høyere utdanning. Undersøkelsen omfatter samtlige studenter i andre studieår på bachelor- og masterprogram.

Tilbakemeldingene fra studiebarometeret for perioden skal ikke kommenteres her (kan leses på NOKUTs nettsider), men skolen har lyktes godt med å øke svarprosenten på studiebarometeret for 2015. Den lå på over 70 % (som er godt over snittet på 47 %).

- **Spørreundersøkelse blant tidligere studenter og arbeidsgivere om relevansen av ATHs studietilbud**

NOKUTs seneste tilsynsrapport anbefaler at ATH foretar en spørreundersøkelse blant tidligere studenter og arbeidsgivere om relevansen av ATHs studietilbud. Dette ble gjort våren 2016. Undersøkelsen skal fremlegges i Studienemnda høsten 2016. Undersøkelsen ble sendt til 97 respondenter hvorav 37 besvarte (68 % var fra Agderfylkene). Nesten 90 % mener at «studiet hadde relevans for arbeids- og samfunnsnivå». 75 % sier at utdannelsen ved ATH har en relevans for dagens jobb.

Vurdering av kvaliteten på området

Kvaliteten på området *Studietilbud* må sies å være god. Dog er det en mangel at det ikke er gjennomført evaluering blant musikkstudentene.

Det har i perioden vært jobbet godt med både studieprogramutvikling og pensumoppdateringer. Dette skal fortsatt prioriteres. Arbeidet med å få studenter til å delta i kollokviegrupper skal intensiveres.

Det er nødvendig å jobbe videre med hvilke evalueringsformer som skal brukes fremover. Det er viktig at resultater fra evalueringene kommer med i planlegging, utvikling og revisjonsarbeid.

NOKUTs seneste tilsynsrapport anbefaler midtveisevaluering blant studentene. Dette ønsker ATH å innføre i de studier som har varighet på minst 18 uker.

NOKUTs tilsynsrapport anbefaler også ekstern evaluering av studieprogrammene. Nytt tiltak blir behandlet i høyskolestyret høsten 2016 og tenkes gjennomført hvert 5. år.

Nye og reviderte tiltak:

Endringer gjort i området *Studietilbud* skoleåret 2015-2016:

- 1.2.3.2 *Studentevaluering av emner og kurs er revidert*

Kvalitetsområde 2. Studieveiledning

Kvalitetssikringssystemet på dette området vurderes som **godt utviklet**. Området består av 3 avsnitt og 9 tiltak. Alle tiltakene er aktive. Det har vært stor aktivitet innen området.

- **Utdanningsplan**
Studentene får sin utdanningsplan gjennom StudentWeb som må godkjennes to ganger pr. år. Færre studenter enn tidligere melder om problemer med pålogging og navigering. Digitaliseringen av utdanningsplaner har fungert rimelig godt.
- **Studieveiledning**
Høsten 2015 ble det igjen gjennomført oppstartssamtaler med alle førsteårsstudenter. Samtalen hadde fokus på å komme i gang med studiene, samt viktigheten av kollokviegrupper. Det er tilbudt workshops vedr. digital eksamen før hver eksamensavvikling.

Det er gjennomført studieveiledning både enkeltvis og gruppevis gjennom skoleåret. For flere studenter del bestod studieveiledningen i å hjelpe med å fylle ut utdanningsplanen korrekt, Feide-pålogging eller klargjøring av egen datamaskin for digital eksamen. Studentene skal til enhver tid ha lett tilgang på den informasjonen som ATH har utarbeidet om studieprogram og emner. Mye arbeid er gjort for å gjøre høyskolen nettside informativ, oppdatert og brukervennlig.

Høyskolens størrelse gjør at det er «kort vei» mellom student og studieveileder, hvilket må betegnes som positivt.

Vurdering av kvaliteten på området

Det er gjennom skoleåret 2015-2016 gjort mye arbeid for at studentene får den informasjon de trenger for studiegjennomføring. Det kan konkluderes med at aktiviteten på kvalitetsområdet *Studieveiledning* er god.

Nye og reviderte tiltak:

- Endringer gjort i området *Studieveiledning* skoleåret 2015-2016:
 - 2.2.3 Retningslinjer for bacheloroppgave – Kultur og samfunnspsykologi er revidert
 - 2.3.2 Retningslinjer for masteravhandling er revidert
 - 2.3.5 Mal for prosjektbeskrivelse for masteravhandling er revidert

Kvalitetsområde 3. Forskning og akademiske ressurser

Kvalitetssikringssystemet på dette området vurderes som **godt utviklet**. Området består av 4 avsnitt og 7 tiltak. Alle tiltakene er aktive. Det har vært meget stor aktivitet innen området.

- **Rapport om forsknings- og formidlingsvirksomhet ved ATH 2015**
Høyskolens lærere har sendt inn rapport om sin FoU-virksomhet for kalenderåret 2015, og forskningslederen har på bakgrunn av dette utarbeidet «Rapport om forsknings- og formidlingsvirksomhet ved ATH 2015».
- **Stipendiatstillinger og post doc.-stillinger**
I 2015-2016 har høyskolen hatt følgende stipendiatstillinger:
 - en post doc. i musikk 50 %
 - en stipendiatstilling på 50 % i psykologi. Stillingen finansieres av ATH og ABUP i fellesskap
 - en stipendiatstilling på 50 % i musikk. Stillingen finansieres av ATH og ABUP i fellesskap

- en stipendiatstilling på 50 % i teologi. Stillingen finansieres av ATH.

- **Strategiske forskningsmidler**

I 2015 ble det tildelt interne strategiske forskningsmidler etter søknad. Fire av høyskolens vitenskapelige ansatte har fått innvilget midler til frikjøp fra undervisning for å skrive artikler. I tillegg kan den enkelte forsker søke om å bruke inntil 25% av de RBO-midlene han/hun har «oppnådd» til å dekke utgifter i forbindelse med forskning.

- **Eksterne forskningsmidler**

En av høyskolens vitenskapelige ansatte leder en tverrfaglig/tverrinstitusjonell forskningsgruppe som er tildelt kr. 490 000,- i eksterne forskningsmidler.

- **Deltagelse ved forskerkonferanser**

Flere av de vitenskapelige ansatte har etter søknad fått stipend til deltagelse på ulike forskerkonferanser.

- **Forskningsdager**

Det har vært avholdt 2 interne forskningsdager i perioden.

- **FOU-strategi**

Forskningsstrategi ble vedtatt av styret i februar 2014, og er gyldig frem til 2016.

- **Forskningsblogg**

Forskningsbloggen på ATHs nettside får nytt innlegg hver måned. Her publiserer vitenskapelige ansatte forskningsresultater og forskningserfaringer. Bloggen er også tilgjengelig på Facebook.

- **Bibliotekets samling**

Biblioteket har en samling på ca. 25.000 bøker, ca. 300 filmer og abonnement på 130 tidsskrift og magasiner. Utlånet holder seg stabilt. Bibliotekar har deltatt på flere faglige møter og seminarer i perioden.

Vurdering av kvaliteten på området

Forskningsaktiviteten ved ATH er høy, og holder et høyt nivå.

I perioden 2010-2014 ble det prioritert å videreutvikle høyskolens forskningsmiljø og forskningsaktiviteter. Dette er videreført i forskningsstrategien for 2014-2016.

En sentral indikator for å måle dette arbeidet er ut ifra antall publikasjonspoeng.

År	2009	2010	2011	2012	2013	2014	2015
Publikasjonspoeng	15,6	11,9	14,59	14,78	24,53	16,1	13,5
Publiseringskroner	445.000,-	403.000,-	466.188,-	412.000,-	856 563,-	563 140,-	344 925,-

Publikasjonspoengene for 2015 ligger på cirka samme nivå som det har gjort siden 2009, med unntak av et ekstra høyt tall i 2013 (som skyldtes utgivelse av bok i forbindelse med skolens 100-års jubileum, som mange av skolens forskere bidro til).

Det er grunn til å merke seg fordelingen av publisering på nivå I og nivå II. Her har ATH en positiv utvikling – selv om vi fremdeles publiserer lite på nivå II.

Prosentfordelingen mellom nivå I og nivå II de siste 4 årene:

2012: 100/0

2013: 98/2

2014: 81/19

2015: 81/19 (gjennomsnittet private høyskoler var 88/12)

Det legges til rette for meningsutveksling om forskning på høyskolens fagområder, samt å stimulere til forskning gjennom målrettede aktiviteter og insentiver. Det fokuseres på synliggjøring av forskerens resultater, samt publisering i kanaler som gir publiseringspoeng i forskningskomponenten. Ved søknad om tid til forskning vil søknader som gir høyskolen økt tilskudd via RBO eller ekstern finansiering prioriteres.

Innenfor eksisterende ressursrammer vil det arbeides for at den enkelte forsker sikres best mulig effektiv tid til forskning. Planleggingen av den samlede forskningen ved høyskolen og innenfor fagområdene skal bedres, og den enkelte forsker skal hvert skoleår lage en enkel plan for sin egen forskning, som drøftes med forskningsleder. Den enkelte forsker skal ved årets slutt rapportere på grunnlag av sin forskningsplan.

Høyskolen finansiere selv stipendiatstillinger og strategiske forskningsmidler. For å styrke ressursgrunnlaget for forskning skal det arbeides for å:

- bedre utnyttelsen og bruken av forskningsandelen i stillingene på førstenivå og dosent-/professornivå
- øke de strategiske forskningsmidler
- søke Erasmus-programmet om midler til utveksling av vitenskapelig ansatte
- søke eksterne finansieringskilder for forskning

Det er sterkt ønskelig å øke den eksternt finansierte forskningsvirksomheten.

Ut ifra den omfattende årsrapporten fra FoU-leder kan det konkluderes med at aktiviteten er høy innen kvalitetsområdet *Forskning og akademiske ressurser*, og at kvaliteten på tiltakene på området er god.

Nye og reviderte tiltak:

Ingen endringer er gjort i området *Forskning og akademiske ressurser* skoleåret 2015-2016.

Kvalitetsområde 4. Studieadministrasjon

Kvalitetssikringssystemet på dette området vurderes som **godt utviklet**. Området består av 8 avsnitt og 27 tiltak. Av disse 27 tiltakene er 24 aktive og 3 passive. Det har vært stor aktivitet innen området.

- **Opptak og eksamen**

Opptak av studenter er gjort etter gjeldende regler og retningslinjer. Høgskolens opptak foregår dels gjennom Samordna Opptak og dels gjennom lokalt opptak. ATH har i perioden fortsatt sitt samarbeid med Universitetet i Agder (UiA) når det gjelder opptak. UiA har utført

all saksbehandling i forbindelse med Samordna Opptak dette skoleåret. ATH utfører selv alt lokalt opptak.

Eksamen og emneprøver er også gjennomført etter gjeldende regler og retningslinjer.

- **Eksamensavvikling og sensur**

Det har vært en nedgang i antall eksamensoppmeldte (på 6,4 %) og antallet av studenter som møtte til eksamen (8 %). Strykprosenten har skoleåret 2015-2016 vist en fortsatt nedgang (på hele 13 % i forhold til året før). ATH har de siste årene hatt fokus på å få strykprosenten ned. Dette fokus har gitt resultat. Strykprosenten for de siste 3 skoleårene har vært: 9,9 %, 8,7 % og 7,6 %.

Det er behandlet 44 klagesaker i perioden mot 51 året før.

To studenter fikk dårligere karakter ved klage, mens 32 studenter fikk samme karakter som ved ordinær sensur. 10 studenter fikk bedre karakter etter ny sensur.

- **Rapportering til Kunnskapsdepartementet/NSD for høsten 2015 og våren 2016**

Studieadministrasjonen har rapportert høyskolens studentdata og annen statistisk data til Kunnskapsdepartementet/NSD pr. 15. oktober 2015, 15. februar 2016 og 15. mars 2016. Studenttall og studiepoengsproduksjonen er fortsatt økende, mens antallet studenter som har fullført en vitnemålsgivende grad har gått ned i forhold til fjoråret.

- **Evaluerings og vurdering av høstens opptak**

Høyskolen hadde god søkning på de fleste studieprogrammene med oppstart høsten 2015. Det er en stor prosent som søker på ATH-studier, men som ikke tar imot tilbudet de har fått. Dette bør tas med i vurderingen om hvor mange studieplasser ATH kan overbooke når «Ledige studieplasser» legges ut. Det skal også merkes at et stor prosent av «Møtte studenter» ikke hadde ATH på første plass i søknadsprosessen.

- **Bruken av det studieadministrative datasystemet FS**

FS er nå et godt integrert verktøy som brukes daglig i administrasjonen. Systemet er omfangsrikt og ikke alle deler i systemet brukes av ATH.

En del rutinebeskrivelser for FS er utarbeidet, men ikke lagt inn i KSS. Dette må prioriteres.

- **Samarbeidsavtale med UiA**

Dette samarbeidet har fungert godt i skoleåret 2015-2016. Samarbeidet har dekket følgende behov:

- Superbrukerfunksjoner i FS
- Digitale eksamener
- Saksbehandling i forbindelse med Samordna Opptak

- **FEIDE-samarbeid med UiT**

FEIDE-pålogging ble tilbudt studenter og ansatte ved studiestart høsten 2015. ATH bruker FEIDE-pålogging mot StudentWeb og digital eksamen i Inspira.

ATH har kjøpt påloggingstjenesten fra Universitetet i Tromsø (UiT) – som tilbyr et såkalt FEIDE-hotell. UiT har ansvar for all teknisk drift og support på denne. Samarbeidet har fungert godt.

- **Digital eksamensavvikling**

ATH har hatt som mål at all eksamensavviklingen skal heldigitaliseres fra høsten 2016. I skoleåret 2015-2016 har flere og flere eksamensavviklinger blitt gjennomført digitalt. Tilbakemeldingene har vært utelukkende positive – fra både studenter og administrativt ansatte. Det gjenstår å gjøre fagansatte mer fortrolig med verktøyet.

- **Høgskolens informasjonsmateriell**

Høgskolens informasjonsmateriell er studiekatalog, stand og nettsider. Studiekatalogen er ikke lenger den viktigste informasjonskilde. Høgskolens nettside er hyppig besøkt. All nødvendig informasjon ligger tilgjengelig her. ATH gjør også bruk av andre elektroniske informasjonskanaler – Facebook, Instagram og en forsknings-blogg.

- **Rekrutteringsarbeidet**

I tillegg til studiekatalogen er ATHs nye nettside gjort mer brukervennlig og informativ for potensielle søkere.

ATH har hatt stand på 3 utdanningsmesser, 4 større ungdomstreff, samt 15 steder der Ansgar Gospel Choir har hatt konsert.

Vurdering av kvaliteten på området

Området *Studieadministrasjon* har mange tiltak og tar derfor mye plass i årsrapporten. Likevel kan området beskrives som et område med høy aktivitet, og preget av gode og innarbeidede rutiner. Området er i konstant utvikling; primært på grunn av den digitale utviklingen i universitets- og høyskolesektoren og innen markedsføring.

Høgskolens rapporteringsrutiner er gode og gir tilgang til mye data som er viktig i høyskolens evaluering av egen virksomhet.

Nye og reviderte tiltak:

Endringer gjort i området *Studieveiledning* skoleåret 2015-2016:

- 4.2.6.1 *Skjema for dokumentkontroll* er nytt tiltak
- 4.5.2.1.1 *Mal for skriftlige eksamensoppgaver* er revidert
- 4.5.3 *Rutine for behandling av særlig avvik ved kontroll og klagesensur* er revidert
- 4.5.4 *Digital eksamensavvikling. Instruks for eksamensinspektør og eksamensvakter* er nytt tiltak
- 4.6.2 *Mal for elektronisk innlevering av eksamensbesvarelser* er revidert
- 4.7.1 *Retningslinjer for saks- og klagebehandling* er revidert

Kvalitetsområde 5. Internasjonalisering

Kvalitetssikringssystemet på dette området vurderes som **middels utviklet**. Området består av 4 avsnitt og 9 tiltak. Av disse 9 tiltakene er 8 aktive og 1 passiv. Det har vært rimelig aktivitet innen området. At området vurderes som middels utviklet skyldes aktivitetsnivået.

- **Informasjon om utvekslingsmulighetene**

ATH har informasjon om mulige utenlandsstudier på sine nettsider, og hadde en egen informasjonssamling for interesserte studenter ved oppstart høsten 2015.

- **Samarbeidsavtale med Universitet i Agder om internasjonal utveksling**

Samarbeidsavtalen med internasjonalt kontor ved UiA om internasjonal utveksling har i perioden blitt avsluttet på initiativ fra UiA.

- **Erasmus Charter**

Nytt charter ble innvilget våren 2014 for perioden 2014-2016.

- **Avtale om student- og lærerutveksling med North Park University**
En ATH-student har i perioden benyttet seg av tilbudet om studentutveksling med North Park University. To studenter planlegger å reise til North Park University høsten 2016.
- **Avtale om student- og lærerutveksling med Örebro Teologiska Högskola**
ATH har i perioden hatt lærerutveksling med Örebro Teologisk Högskola i Sverige
- **Studietur til Kina**
Studentene på Årsstudiet i interkulturelle studier gjennomførte våren 2016 en studietur til Thailand og Kina med 4 ukers varighet.
- **Kriseberedskapsplan for studieturer i utlandet**
Kriseberedskapsplaner for studieturer i utlandet er revidert med nye medlemmer i beredskapsteamet.
- **Deltagelse ved internasjonale forskerkonferanser**
Flere av de vitenskapelige ansatte har deltatt på ulike internasjonale forskerkonferanser. Se FOU-rapporten for detaljer.
- **Nye initiativ**
ATH har i perioden hatt besøk av London School of Theology i England for mulig samarbeid. Samarbeidsavtale planlegges formalisert kommende skoleår.

Vurdering av kvaliteten på området

Det er tredje gang det er levert en årsrapport for internasjonalisering, og arbeidet med internasjonalisering har hatt større fokus de siste årene og vil fremover ha stor fokus.

Nye og reviderte tiltak:

Ingen endringer er gjort i området *Internasjonalisering* skoleåret 2015-2016.

Kvalitetsområde 6. Fysisk læringsmiljø og universell tilrettelegging

Kvalitetssikringssystemet på dette området vurderes som **middels utviklet**. Området består av 4 avsnitt og 5 tiltak. Av disse 5 tiltakene er 3 aktive og 2 passive. Det har vært lite aktivitet innen området.

Tiltak som er gjort for å ivareta det fysiske læringsmiljøet og universell tilrettelegging:

- Det er innredet ny auditorium i underetasjen i undervisningsbygget. Auditoriet har 84 sitteplasser
- Skolens gamle aula har blitt totalrenovert
- Det er bygget nytt studio

Nytt studio og ny aula har vært en positivt investering for musikkteknologifaget.

Vurdering av kvaliteten på området

Det har vært relativt lite aktivitet på dette området i skoleåret 2015-2016. Læringsmiljøutvalget (LU) har hatt fire møter i perioden og har bortsett fra byggesaksspørsmål hatt få saker å jobbe med. LU etterlyser mer informasjon om beslutninger tatt i de ulike selskapene som vedrører fysisk læringsmiljø og universell tilrettelegging. LU kan da ta et større ansvar for å overvåke aktiviteten på dette området.

Kvaliteten på det fysiske læringsmiljøet må likevel sies å være god.

Nye og reviderte tiltak:

Ingen endringer er gjort i området *Fysisk læringsmiljø og universell tilrettelegging* skoleåret 2015-2016.

Kvalitetsområde 7. Studentvelferd

Kvalitetssikringssystemet på dette området vurderes som **lite utviklet**. Området består av 6 avsnitt og 12 tiltak. Av disse 12 tiltakene er 6 aktive og 6 passive. Det har vært middels aktivitet innen området.

- **Høyskolens åpningsdager**
Ved skoleårets begynnelse legges det hvert år ned store ressurser for å informere og ivareta nye studenter ved høyskolen. Innføring av fadderordning er med på å styrke området *Studentvelferd*. Det er også laget ny nettside for nye studenter for å imøtekomme det informasjonsbehovet en ny student måtte ha.
- **Medlemskap av Studentsamskipnaden (SiA)**
Høyskolens studenter er medlem av SiA i studietiden. SiA tilbyr studentene ved ATH mange ulike varer og tjenester innenfor helse, bokhandel, treningscenter, kultur, og barnehage. SiAs bokhandel besøker skolen ved skolestart, tar imot bestillinger og leverer bestilte pensumbøker i skolens kantine. Ved skolestart er alle ATH-studenter invitert med på studiestartfestivalen som avholdes på UiAs Campus.
- **Læringsmiljøutvalget**
Læringsmiljøutvalget har i perioden hatt fire møter.
- **Studentpastor**
Ansgarskolen har studentpastor i 50 % stilling. Studentpastoren bruker mye av sin tid til samtaler med studentene. Studentpastor registrerer en øking i antall samtaler i forhold til tidligere år.
- **Miljøarbeidere**
Ansgarskolen har tidligere engasjert et miljøarbeiderteam på 3-4 studenter i til sammen 100 % stilling. Ansgarteamet (2. år på Ansgar Bibelskole) har nå overtatt miljøarbeiderrollen. Ansgarteamet har gjort en fremragende jobb for å skape et godt miljø. Det merkes at bibelskolemiljøet får størst fokus og endringer gjøres for å ivareta miljøet på høyskolen bedre.
- **Morgensamlingene**
Det er studentpastor som har det overordnede ansvar for skolens morgensamlinger tirsdag til fredag hver uke. Morgensamlingene er en god møteplass mellom studenter og ansatte. Et stort antall studenter og elever gir uttrykk for at de setter pris på disse.
- **Mentorprogrammet**
Mentorprogrammet har skoleåret 2015-2016 hatt 40 deltakere mot 60 deltakere året før. Gruppelederne har primært vært fra ATH, men ellers har ATH ikke hatt deltakere i programmet.

- **Informasjonskanaler**

I inngangen til kantina er det informasjonstavler som studentene kan bruke. I tillegg gis det informasjon via TV-skjermer flere steder på skolens område. Informasjon til høyskolens studenter gis også gjennom høyskolens nettside, Facebook, Instagram, itslearning og sms.

Vurdering av kvaliteten på området

Åpnings- og avslutningshelgene og aktivitetene i tilknytning til disse er viktige for studentene. Studentpastoren har også i denne perioden benyttet mye av sin arbeidstid til samtaler med studentene. Morgensamlingene i skolens aula, som arrangeres tirsdag til fredag er et tilbud for høyskolens studenter. Flere av disse samlingene ledes av høyskolens studenter. At høyskolens studenter også er ledere i mentorprogrammet er positivt.

Det kan konkluderes med at aktiviteten på kvalitetsområdet *Studentvelferd* er middels, og at området holder middels god kvalitet. Flere av tiltakene bør aktiveres kommende skoleår.

Nye og reviderte tiltak:

Ingen endringer er gjort i området *Studentvelferd* skoleåret 2015-2016.

Kvalitetsområde 8. Styring og kontroll

Kvalitetssikringssystemet på dette området vurderes som **godt utviklet**. Området består av 5 avsnitt og 28 tiltak. Av disse 28 tiltakene er alle aktive. Det har vært stor aktivitet innen området.

- **Revisjon av strategisk plan**

Strategisk plan for Ansgar Teologiske Høgskole 2012-2014 ble vedtatt av høyskolestyret 2. juni 2012. Planen gikk ut ved utgangen av 2014. Ny strategisk plan er under utarbeidelse av høyskolens nye ledelse.

- **Revisjon av forskrift om opptak, studier og eksamen ved ATH**

Også dette skoleåret er det jobbet med revisjon av forskrift om opptak, studier og eksamen ved ATH. Denne forskriften er formelt ikke en del av KSS, men i forbindelse med utarbeiding av nye grader må forskriften også revideres. Det er ikke gjort endringer i forskriften skoleåret 2015-2016.

- **Utarbeidelse av virksomhetsmål og sektormål**

Kunnskapsdepartementet har utarbeidet nye rutiner og ny målstruktur for universiteter og høgskoler. Den nye strukturen består av 4 sektormål for statlige og private høgskoler. Under hvert sektormål skal ATH utarbeide virksomhetsmål. Det skal gjøres med bakgrunn i Nasjonale styringsparameter og skolens egne definerte mål. ATH har i 2015-2016 fortsatt arbeidet med sektormål.

Behandling av avviksmeldinger i kvalitetssikringssystemet

ATH har lagt til rette for at studenter og ansatte kan sende avviksmeldinger via skolens hjemmeside. Skjemaet for avviksmeldinger har et eget punkt på hjemmesiden i avsnittet om skolens kvalitetssikringssystem. Studenter og ansatte er oppfordret til å bruke dette skjemaet

hver gang et avvik ønskes rapportert. Avviksmeldingen går direkte fra hjemmesiden til skolens kvalitetsleder og anmelder får bekreftelse på at avviksmelding er sendt.

Kvalitetsleder fører egen journal over innkomne avviksmeldinger og tar disse med til behandling i studienemnda. Dersom behandlingstiden vil drøye i tid får anmelder tilbakemelding om gangen i saksbehandlingen.

Det er studienemnda som behandler og lukker avviket. Kvalitetsleder rapporterer studienemndas vedtak til melder av avviket og loggfører vedtaket.

Avviksstatistikk for 2012 - 2016

	Avviksmeldinger 2012-13	Avviksmeldinger 2013-14	Avviksmeldinger 2014-15	Avviksmeldinger 2015-16
Fra studenter	9	2	0	3
Fra ansatte	1	0	0	0
Totalt	10	2	0	3

ATH har gjort mye for å informere studentene om KSS og muligheten for å sende avviksmelding. På høyskolens nettside er det også gjort endringer for bedre synliggjøring av «Avviks-knappen».

Vurdering av kvaliteten på området

Området *Styring og kontroll* er et stort og omfattende område med mye aktivitet. Det kan konkluderes med at aktiviteten har vært høy i perioden 2015-2016, og at kvaliteten på tiltakene i området *Styring og kontroll* er svært god.

Nye og reviderte tiltak:

Endringer gjort i området *Styring og kontroll* skoleåret 2015-2016:

- 8.2.5 *Prosedyre for etablering av studier ved Ansgar Teologiske Høgskole* er redigert
- 8.5.1.1 *Beredskapsteam for studieturer ved Ansgar Teologiske Høgskole* er redigert
- 8.5.2 *Beredskapsplan for studieturer ved Ansgar Teologiske Høgskole* er redigert

Kvalitetsområde 9. Studentrådet

Kvalitetssikringssystemet på dette området vurderes som **godt utviklet**. Området består av 2 avsnitt og 4 tiltak. Av disse 4 tiltakene er alle aktive. Det har vært lite aktivitet i studentrådet i skoleåret 2015-2016 (se årsrapporten).

Studentrådsrepresentanter er faste medlemmer i alle vedtaksorganer ved ATH.

Høyskolen har vært i kontakt med Norsk studentorganisasjon (NSO) og flere ganger oppfordret studentrådet ved ATH å melde seg inn.

Det er i perioden utarbeidet en oversikt over hva ATH tilføyer studentrådet i løpet av året og hva studentrådet skal/bør involveres i.

Kurs er avholdt for tillitsvalgte studenter, jevnfør *KSS 9.2.1 Kurs for tillitsvalgte studenter*.

Nye og reviderte tiltak:

Ingen endringer er gjort i området *Studentrådet* skoleåret 2015-2016.

Kapittel 3: Utviklingsområder og tiltak

Hovedutfordringene i utvikling av ATHs kvalitetssikringssystem ligger innenfor følgende områder:

Framdrift

Kvalitetsarbeidet ved ATH er godt utviklet, noe som NOKUTs sakkyndige komite bekreftet i sin rapport: «*Systemet for kvalitetssikring av utdanningen ved Ansgar teologiske høyskole er i sin nåværende form et velutviklet, om enn noe omfangsrikt, system, og er etter komiteens syn tilfredsstillende implementert i organisasjonen som helhet.*»

Når det gjelder NOKUTs tilbakemelding vedr. omfang og brukervennlighet er det i perioden gjort store endringer for å imøtekomme dette og gjøre «Dokumentet *Kvalitetssikringssystem* på ca. 220 sider» mer brukervennlig og overskuelig. «Dokumentet» finnes nå bare på høyskolens nettside med egne nettsider for hvert kapittel. Alle nettsider er overskuelige og bygget opp etter samme mal. Navigeringen mellom dokumentene er enkel. Knappen for «Avviksmelding» er godt synlig på alle KSS-nettsidene. Alle aktive tiltak er merket med «T». Passive tiltak er merket med «P». Retningslinjer, maler, reglementer og skjemaer er ikke merket.

Endring i ledelsesstruktur ved ATH gjør det nødvendig å gjøre en god del endringer i ansvarsområder innenfor KSS i perioden som ligger foran.

Det er også varslet endringer i studiekvalitetsforskriften når det gjelder kvalitetssikring. NOKUT har tidligere evaluert universiteter og høyskolers kvalitetssikringssystem hvor oppgaven fremover vil være å føre tilsyn med universiteter og høyskolers kvalitetssikringsarbeid. Kvalitetsarbeidet skal fremover være i tråd med kravene i Europeiske standarder og retningslinjer fra kvalitetssikring i høyere utdanning.

Selv om framdriften og utviklingen av KSS må sies å være tilfredsstillende, er det viktig å fokusere på de områdene som fortsatt er lite eller middels utviklet. Passive tiltak som har vært passive en årrekke bør gjøres aktive, revideres eller slettes i ny revisjon av KSS.

Arbeidsmetoder

Det har i perioden vært arbeidet med å videreutvikle og revidere KSS etter råd gitt i NOKUTs tilsynsrapport og etter «Plan for videreutvikling av kvalitetssikringssystemet (KSS) ved ATH».

Webbasert tilrettelegging

Systematisering og formidling av dokumenter og rapporter i KSS er omfattende og tidkrevende. Alle KSS-dokumenter er i perioden flyttet til Googles nettsky med direkte tilgang fra skolens nettside. Kvalitetsleder trenger ikke lenger å vedlikeholde KSS-dokumenter flere steder. Etter styrebehandling legges Årsrapport om utdanningskvalitet i sin helhet ut på høyskolens nettside. Andre rapporter og evalueringer legges på læringsplattformen itslearning, slik at studentene har

tilgang til dem. Studenters tilgang til evalueringsmateriale og årsrapporter er gjort lettere tilgjengelig.

Undervisning og pedagogisk utviklingsarbeid

I KSS slik det fremstår i dag har ikke undervisning og pedagogisk utvikling et eget kapittel eller område. Det finnes noen enkelte tiltak under kapittel 2 og 3, men dette er et område som vil bli prioritert fra høsten 2017.

Evalueringemetoder

ATHs kvalitetssikringssystem benytter en kombinasjon av metoder for å belyse utdanningskvaliteten ved høyskolen:

Studentevalueringer

Studentevalueringene er en av de viktigste metoder for å belyse utdanningskvalitet, nettopp fordi studentene ofte er de første til å fange opp avvik og svakheter ved og i undervisningen og læringsmiljøet, som er utilfredsstillende sett fra deres ståsted. Ved innføring av undervisningsbolker på 18 uker (et semester) vil midtveisevaluering bli gjennomført. Studentevalueringer foregår både gjennom KSS og NOKUTs studiebarometer.

Godkjenninger av studier

ATH er en akkreditert høgskole som selv godkjenner sine studier på bachelornivå, og har NOKUTs godkjenning av studieprogrammer på masternivå. NOKUTs anbefaling om ekstern vurdering av studieprogrammene planlegges vedtatt av høyskolestyret høsten 2016.

Statistikk i nasjonale databaser (NSD, SSB og NOKUTS studiebarometer)

Statistikk i nasjonale databaser gir informasjon om en rekke inntaks-, innsats- og resultatfaktorer. Slike databaser er spesielt verdifulle fordi de viser utvikling over tid og gir grunnlag for sammenligning høyere utdanningsinstitusjoner imellom.

Sensur

I tillegg til ovennevnte gjør ATH utstrakt bruk av eksterne sensorer og noe kontrollensur ved eksamensordning.

Kapittel 4: Prioriterte oppgaver i 2016-2017

Nedenfor gis det en oversikt over prioriterte arbeidsoppgaver for å øke utdanningskvaliteten ved høyskolen i 2016-2017. De enkelte oppgavene er plassert på personer som har ansvar for å initiere og koordinere arbeidet med utviklingsoppgavene. Den prioriterte listen er utarbeidet på bakgrunn av de NOKUT-sakkyndiges anbefalinger for videreutvikling (de fem første punktene), samt fra rapportene fra tiltaksansvarlige som er heftet ved. Enkelte punkter er videreført fra tidligere rapporter.

1. Implementere midtveiseevaluering i KSS
Ansvaret: *Studiesjef / studiekoordinatorer*
2. Utarbeide et eget kapittel i KSS for «Undervisning og pedagogisk utvikling»
Ansvaret: *Studiesjef / studiekoordinatorer*
3. Revidere KSS 8.2.6 til å inkludere prosedyre for ekstern evaluering av studieprogrammer
Ansvaret: *Studiesjef / studiekoordinatorer og høyskolestyret*
4. KSS 1.2.1 «Evaluering av studietilbudet» gjøres aktiv.
Ansvaret: *Studiesjef / studiekoordinatorer*
5. Få høyskolestyret mer direkte engasjert i faglig utvikling
Ansvaret: *Rektor*
6. Revisjon av KSS 8.1.1.1 *Strategisk plan for Ansgar Teologiske Høgskole*
Ansvaret: *Rektor og høyskolestyret*
7. Strategi for rekrutteringsarbeidet for ATH
Ansvaret: *Rektor og rekrutteringsleder*
8. Etablere skriftlige retningslinjer for kvalitetssikring og rapportering av data til DBH
Ansvaret: *Rapporteringsansvarlig*
9. Styrke læringsmiljøutvalget (LU)
Ansvaret: *Daglig leder ADE og leder av LU*
10. Revisjon av KSS (8.3.2 *Periodisk evaluering av kvalitetssikringssystemet*) som tar hensyn til:
 - a. endringer i ledelsesstrukturen ved høyskolen
 - b. endringer i studiekvalitetsforskriften og NOKUTs krav til systematisk kvalitetsarbeid
 - c. relevansen av tiltak som i en årrekke har stått som passiveAnsvaret: *Kvalitetsleder og studiesjef*
11. Ta i bruk flere av FSs funksjoner: bl.a. undervisningsmodulen og SøknadsWeb
Ansvaret: *FS-gruppa*
12. Få rutinebeskrivelser fra FS lagt inn i KSS
Ansvaret: *FS-gruppa*
13. Opplæring av studiesjef og studiekoordinatorer i FS's nøkkelfunksjoner
Ansvaret: *FS-gruppa*

14. Bibliotekars årsrapport skal implementeres i KSS
Ansvaret: *Kvalitetsleder*
15. Tydeliggjøre hvilke evalueringer som gjelder studenter og hvilke evalueringer (huskelister) som gjelder ansatte
Ansvaret: *Kvalitetsleder*
16. Motivere studentene til bedre egeninnsats, kollokviearbeid og studentsamarbeid
Ansvaret: *Studiekoordinatorene og emneansvarlige*
17. Få strykprosenten ned mot 5 %
Ansvaret: *Studiesjef og studiekoordinatorene*
18. Mer fokus på studentutveksling
Ansvaret: *Studiesjef og studiekoordinatorene*
19. Fortsatt fokus på studieprogramutvikling
Ansvaret: *Studiekoordinatorene*
20. Høyere skåre på pensumevalueringene
Ansvaret: *Studiesjef og studiekoordinatorene*
21. Høyere skåre og bedre svarprosent på Studiebarometeret
Ansvaret: *Studiesjef og rekrutteringsleder*

Årsrapport om utdanningskvalitet er behandlet i læringsmiljøutvalgets møte 16.11.2016 og i studienemnda møte 28.11.2016. Årsrapporten oversendes høyskolestyret for endelig behandling og godkjenning.

Ingunn Breistein
rektor

Thorkild Bruhn
kvalitetsleder

Kristiansand, 28.11.2016

Kapittel 5 Oversikt over årsrapporter fra tiltaksansvarlige

Kvalitetsområde/tiltak	Status
1.2.5 Seksjonsleders årsrapport - seksjon for musikk	Leverert
1.2.5 Seksjonsleders årsrapport - seksjon for teologi og samfunnsvitenskapelige fag	Leverert
1.6.1 Evaluering av instruksjoner og opplæring i itslearning	Leverert
X.X.X Årsrapport Ansgarskolens bibliotek	Leverert
4.1.5 Markedsleders årsrapport	Leverert
4.2.1 Evaluering og revisjon av opptak og opptakskrav	Leverert
4.5.5 Årsrapport om eksamensavvikling	Leverert
5.4.1 Årsrapport for internasjonalisering	Leverert
7.5.4 Miljøarbeidernes årsrapport	Ikke levert
7.6.1 Evaluering av studentpastors oppgaver	Leverert
7.6.2 Evaluering av morgensamlinger og lign.	Leverert
7.6.3 Evaluering av mentorprogrammet	Leverert
8.2.1.2 Årsrapport studienemda	Leverert
8.2.2.2 Årsrapport læringsmiljøutvalget	Leverert
8.2.3.3 Årsrapport FoU-rådet	Leverert
9.1.3 Studentrådets egnevaluering	Leverert